

ภาคผนวก ข-15

เอกสารตรวจสอบ Fire Man

ลำดับ	รายการสิ่งอุปกรณ์ Fireman	จำนวน	รายละเอียดการตรวจสอบ ประจำเดือน..... ปี ๒๕๖๗.																หมายเหตุ
			Week 1				Week 2				Week 3				Week 4				
			จำนวน	สภาพ ปกติ ชำรุด	วันตรวจ	ผู้ตรวจ	จำนวน	สภาพ ปกติ ชำรุด	วันตรวจ	ผู้ตรวจ	จำนวน	สภาพ ปกติ ชำรุด	วันตรวจ	ผู้ตรวจ	จำนวน	สภาพ ปกติ ชำรุด	วันตรวจ	ผู้ตรวจ	
1	ชุดดับเพลิง		10			๓๒	10			๓๒	10			๓๒	10			๓๒	
2	หมวกดับเพลิงสีเหลือง		10				10				10				10				
3	ถุงมือดับเพลิง		9				9				9				9				
4	รองเท้าดับเพลิง		10				10				10				10				
5	ที่ครอบศีรษะ HOOD		9				9				9				9				
6	หน้ากาก SCBA		9				9				9				9				
7	ถังอัดอากาศ SCBA		10				10				10				10				
	7.1 สัญญาณเตือน		10				10				10				10				
	7.2 เกล็ดความดัน		10				10				10				10				
	7.3 ปริมาณอากาศ (BAR) ไม่ต่ำกว่า 200-250 Bar		10				10				10				10				
	7.4 ตัวควบคุมความดัน (ปริมาณน้ำตัว) และสายอากาศ		10				10				10				10				
	7.5 เพลนรองหลังขยายใหญ่ สายรัดเอา Back Pack		10				10				10				10				
	7.6 วาล์วหัวถังอากาศ		10				10				10				10				
	7.7 ไฟฉายติดหมวกดับเพลิง		2				2				2				2				
8	กล่องเก็บ SCBA		10				10				10				10				
9	หัวฉีดน้ำดันปืน + ข้อต่อสามแฉก		4				4				4				4				
10	ข้อแยกน้ำ 2.5" (ข้อต่อสามทาง)		3				3				3				3				
11	สายดับเพลิง 1.5"		21				21				21				21				
12	สายดับเพลิง 2.5"		127				127				127				127				
13	พัดลมระบายควัน		2				2				2				2				
14	ท่อส่งอากาศ / ท่อระบายอากาศ		20				20				20				20				
15	ผู้เก็บชุดดับเพลิง		1				1				1				1				
16	คีมตัดเหล็ก		1				1				1				1				
17	ประแจควี F		14				14				14				14				
18	ขอชัก ดันไม้		2				2				2				2				
19	เชือก		4				4				4				4				
20	ฉนวนป้องกัน		2				2				2				2				
21	โพร ไฟ		2				2				2				2				
22	ไฟฉายดับเพลิง (ไฟฉายใหญ่ ถ้ามองเห็น)		2				2				2				2				
23	เครื่องปั่นไฟ		2				2				2				2				
24	ไฟสปาร์ตไลท์ + จาห์ง		4				4				4				4				
25	เครื่องทาบหาม / เครื่องสูบน้ำ		1				1				1				1				
26	สายสูบน้ำ + หัวกระบอก		1				1				1				1				
27	เครื่องอัดอากาศ / เพลนอากาศ		1				1				1				1				
28	ถังดับเพลิง Co2 จำนวน.....ถึง / Fire Ade จำนวน.....ถึง		41				130												

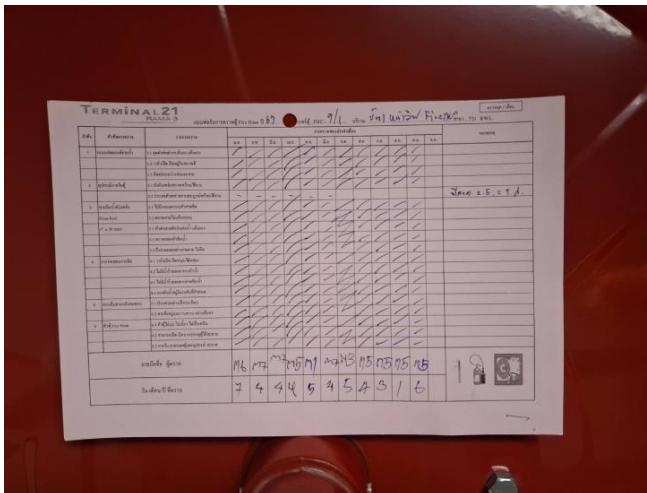
ลำดับ	รายการสิ่งอุปกรณ์ Fireman	จำนวน	รายละเอียดการตรวจสอบ ประจำเดือน <u>สิงหาคม</u> ปี <u>2562</u>																หมายเหตุ		
			Week 1				Week 2				Week 3				Week 4						
			จำนวน	สภาพ		วันตรวจ	ผู้ตรวจ	จำนวน	สภาพ		วันตรวจ	ผู้ตรวจ	จำนวน	สภาพ		วันตรวจ	ผู้ตรวจ				
ปกติ	ชำรุด	ปกติ	ชำรุด	ปกติ	ชำรุด			ปกติ	ชำรุด												
1	ชุดฉุกเฉิน	10	✓		07		10	✓		1A		10	✓		21		10	✓		28	
2	หมวกดับเพลิงสีเหลือง	10	✓				10	✓				10	✓				10	✓			
3	ถุงมือดับเพลิง	9	✓				9	✓				9	✓				9	✓			
4	รองเท้าดับเพลิง	10	✓				10	✓				10	✓				10	✓			
5	ที่ครอบศีรษะ Hood	9	✓				9	✓				9	✓				9	✓			
6	หน้ากาก SCBA	9	✓				9	✓				9	✓				9	✓			
7	ถังอัดอากาศ SCBA	10	✓				10	✓				10	✓				10	✓			
	7.1 สัญญาณเตือน	10	✓				10	✓				10	✓				10	✓			
	7.2 เกจวัดความดัน	10	✓				10	✓				10	✓				10	✓			
	7.3 ปริมาณอากาศ (BAR) ไม่ต่ำกว่า 200-250 Bar	10	✓				10	✓				10	✓				10	✓			
	7.4 ตัวควบคุมความดัน (ปริมาณงานวาล์ว) และสายอากาศ	10	✓				10	✓				10	✓				10	✓			
	7.5 แผ่นรองหลังสหภาพไฮดรอลิก Back Pack	10	✓				10	✓				10	✓				10	✓			
	7.6 วาล์วหัวท่ออากาศ	2	✓				2	✓				2	✓				2	✓			
	7.7 ไฟฉายติดหมวกดับเพลิง	10	✓				10	✓				10	✓				10	✓			
8	ก๊อปปี้ SCBA	4	✓				4	✓				4	✓				4	✓			
9	หัวฉีดน้ำดันปืน + ข้อต่อสวมเร็ว	3	✓				3	✓				3	✓				3	✓			
10	ข้อต่อม้วน 2.5" (ข้อต่อสามทาง)	3	✓				3	✓				3	✓				3	✓			
11	สายดับเพลิง 1.5"	127	✓				127	✓				127	✓				127	✓			
12	สายดับเพลิง 2.5"	2	✓				2	✓				2	✓				2	✓			
13	พัดลมระบายควัน	2	✓				2	✓				2	✓				2	✓			
14	ท่อส่งอากาศ / ท่อระบายอากาศ	20	✓				20	✓				20	✓				20	✓			
15	ผู้เก็บชุดดับเพลิง	1	✓				1	✓				1	✓				1	✓			
16	คีมตัดเหล็ก	1A	✓				1A	✓				1A	✓				1A	✓			
17	ประแจตัว F	2	✓				2	✓				2	✓				2	✓			
18	ขอชัก ด้านไม้	4	✓				4	✓				4	✓				4	✓			
19	ฆ้อง	2	✓				2	✓				2	✓				2	✓			
20	ฉ้อนปูนตึก	2	✓				2	✓				2	✓				2	✓			
21	โพรไฟ	2	✓				2	✓				2	✓				2	✓			
22	ไฟฉายดับเพลิง (ไฟฉายใหญ่ ถังแรงดัน)	2	✓				2	✓				2	✓				2	✓			
23	เครื่องปั่นไฟ	2	✓				2	✓				2	✓				2	✓			
24	ไฟสปอร์ตไลท์ + ขาตั้ง	4	✓				4	✓				4	✓				4	✓			
25	เครื่องทาบหมวก / เครื่องสูบน้ำ	1	✓				1	✓				1	✓				1	✓			
26	สายสูบน้ำ + หัวกระดิกเหล็ก	1	✓				1	✓				1	✓				1	✓			
27	เครื่องอัดอากาศ / เติมอากาศ	1	✓				1	✓				1	✓				1	✓			
28	ถังดับเพลิง Co2 จำนวน <u>41</u> ถัง / Fire Ade จำนวน <u>230</u> ถัง																				

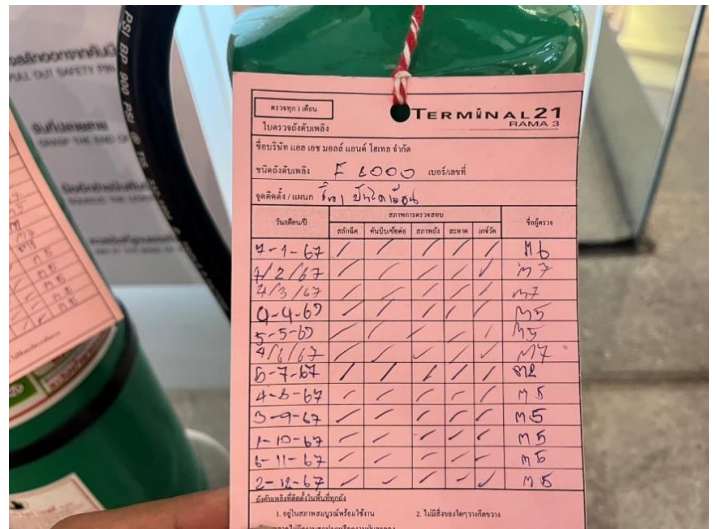
ลำดับ	รายการสิ่งอุปกรณ์ Fireman	จำนวน	รายละเอียดการตรวจสอบ ประจำเดือน..... กันยายน ปี 2567										หมายเหตุ												
			Week 1					Week 2						Week 3					Week 4						
			จำนวน	สภาพ ปกติ	ชำรุด	วันตรวจ	ผู้ตรวจ	จำนวน	สภาพ ปกติ	ชำรุด	วันตรวจ	ผู้ตรวจ		จำนวน	สภาพ ปกติ	ชำรุด	วันตรวจ	ผู้ตรวจ	จำนวน	สภาพ ปกติ	ชำรุด	วันตรวจ	ผู้ตรวจ		
1	ชุดลดแรงดัน	10	✓			07		10	✓			11		10	✓			21		10	✓			28	
2	หมวกดับเพลิงสีเหลือง	10	✓					10	✓					10	✓				10	✓					
3	ถุงมือดับเพลิง	9	✓					9	✓					9	✓				9	✓					
4	รองเท้าดับเพลิง	10	✓					10	✓					10	✓				10	✓					
5	ที่ครอบศีรษะ HOOD	9	✓					9	✓					9	✓				9	✓					
6	หน้ากาก SCBA	9	✓					9	✓					9	✓				9	✓					
7	ถังอัดอากาศ SCBA	10	✓					10	✓					10	✓				10	✓					
	7.1 สายดูแรงดัน	10	✓					10	✓					10	✓				10	✓					
	7.2 เกจวัดความดัน	10	✓					10	✓					10	✓				10	✓					
	7.3 ปริมาตรอากาศ (BAR) ไม่ต่ำกว่า 200-250 Bar	10	✓					10	✓					10	✓				10	✓					
	7.4 ตัวควบคุมความดัน (ลิมนานวาล์ว) และสายอากาศ	10	✓					10	✓					10	✓				10	✓					
	7.5 แผ่นรองหลังและสายรัดไหล่ สายรัดเข็มขัด Back Pack	10	✓					10	✓					10	✓				10	✓					
	7.6 วาล์วหัวถังอากาศ	2	✓					2	✓					2	✓				2	✓					
	7.7 ไฟฉายติดหมวกดับเพลิง	10	✓					10	✓					10	✓				10	✓					
8	กล่องเก็บ SCBA	4	✓					4	✓					4	✓				4	✓					
9	หัวฉีดน้ำดับเพลิง + ข้อต่อสายเร็ว	3	✓					3	✓					3	✓				3	✓					
10	ข้อต่อขนาด 2.5" (ข้อต่อสามทาง)	31	✓					31	✓					31	✓				31	✓					
11	สายดับเพลิง 1.5"	127	✓					127	✓					127	✓				127	✓					
12	สายดับเพลิง 2.5"	2	✓					2	✓					2	✓				2	✓					
13	พัดลมระบายความร้อน	2	✓					2	✓					2	✓				2	✓					
14	ท่อส่งอากาศ / ท่อระบายอากาศ	20	✓					20	✓					20	✓				20	✓					
15	ผู้เก็บชุดดับเพลิง	1	✓					1	✓					1	✓				1	✓					
16	เข็มวัดแรงดัน	11	✓					11	✓					11	✓				11	✓					
17	ประแจควง F	2	✓					2	✓					2	✓				2	✓					
18	ขอชัก ถังน้ำ	4	✓					4	✓					4	✓				4	✓					
19	เชือก	2	✓					2	✓					2	✓				2	✓					
20	ฉนวนป้องกัน	2	✓					2	✓					2	✓				2	✓					
21	ใบรื้อ	2	✓					2	✓					2	✓				2	✓					
22	ไฟฉายดับเพลิง (ไฟฉายใหญ่ ถังแรงดัน)	2	✓					2	✓					2	✓				2	✓					
23	เครื่องปั๊มไฟ	2	✓					2	✓					2	✓				2	✓					
24	ไฟสปาร์กไลน์ + ขาตั้ง	4	✓					4	✓					4	✓				4	✓					
25	เครื่องพ่นน้ำ / เครื่องสูบน้ำ	1	✓					1	✓					1	✓				1	✓					
26	สายสูบน้ำ + หัวกระบอก	1	✓					1	✓					1	✓				1	✓					
27	เครื่องอัดอากาศ / เติมอากาศ	1	✓					1	✓					1	✓				1	✓					
28	ถังดับเพลิง Co2 จำนวน 41 / Fire Ade จำนวน 230	41	✓					41	✓					41	✓				41	✓					

ลำดับ	รายการสิ่งอุปกรณ์ Fireman	จำนวน	รายละเอียดการตรวจสอบ ประจำเดือน..... พฤษภาคม..... ปี 2567																หมายเหตุ
			Week 1				Week 2				Week 3				Week 4				
			จำนวน	สภาพ ปกติ ชำรุด	วันตรวจ	ผู้ตรวจ	จำนวน	สภาพ ปกติ ชำรุด	วันตรวจ	ผู้ตรวจ	จำนวน	สภาพ ปกติ ชำรุด	วันตรวจ	ผู้ตรวจ	จำนวน	สภาพ ปกติ ชำรุด	วันตรวจ	ผู้ตรวจ	
1	ชุดควบคุมถัง		10	✓	05		10	✓	12		10	✓	20		10	✓	27		
2	หมวกดับเพลิงสีเหลือง		10	✓			10	✓			10	✓			10	✓			
3	ถุงมือดับเพลิง		9	✓			9	✓			9	✓			9	✓			
4	รองเท้าดับเพลิง		10	✓			10	✓			10	✓			10	✓			
5	เสื้อครอบศีรษะ HOOD		9	✓			9	✓			9	✓			9	✓			
6	หน้ากาก SCBA		9	✓			9	✓			9	✓			9	✓			
7	ถังอัดอากาศ SCBA		10	✓			10	✓			10	✓			10	✓			
	7.1 สัญญาณเตือน		10	✓			10	✓			10	✓			10	✓			
	7.2 เกจวัดความดัน		10	✓			10	✓			10	✓			10	✓			
	7.3 ปริมาณอากาศ (BAR) ไม่ต่ำกว่า 200-250 Bar		10	✓			10	✓			10	✓			10	✓			
	7.4 ตัวควบคุมความดัน (คิวแมนวาล์ว) และสายอากาศ		10	✓			10	✓			10	✓			10	✓			
	7.5 แผ่นรองหลัง/สะพานไหล่ สายรัดเอา Back Pack		10	✓			10	✓			10	✓			10	✓			
	7.6 วาล์วหัวถังอากาศ		2	✓			2	✓			2	✓			2	✓			
	7.7 ไขควงปิดหมวกดับเพลิง		10	✓			10	✓			10	✓			10	✓			
8	กล่องเก็บ SCBA		4	✓			4	✓			4	✓			4	✓			
9	หัวฉีดน้ำดันปืน + ข้อต่อสวสเร็ว		3	✓			3	✓			3	✓			3	✓			
10	ข้อขยายน้ำ 2.5" (ข้อต่อสามทาง)		3	✓			3	✓			3	✓			21	✓			
11	สายดับเพลิง 1.5"		127	✓			127	✓			127	✓			127	✓			
12	สายดับเพลิง 2.5"		21	✓			21	✓			21	✓			21	✓			
13	พัดลมระบายความร้อน		2	✓			2	✓			2	✓			2	✓			
14	ท่อส่งอากาศ / ท่อระบายอากาศ		20	✓			20	✓			20	✓			20	✓			
15	ผู้เก็บชุดดับเพลิง		1	✓			1	✓			1	✓			1	✓			
16	คีมตัดเหล็ก		14	✓			14	✓			14	✓			14	✓			
17	ประแจคว F		2	✓			2	✓			2	✓			2	✓			
18	ขอรัก ค้านไม้		4	✓			4	✓			4	✓			4	✓			
19	ฆ้อง		2	✓			2	✓			2	✓			2	✓			
20	ฉีดยาป้องกัน		2	✓			2	✓			2	✓			2	✓			
21	ไม้ระแนง		2	✓			2	✓			2	✓			2	✓			
22	ไขควงดับเพลิง (ไขควงใหญ่ ถ้ามองเห็น)		2	✓			2	✓			2	✓			2	✓			
23	เครื่องปั่นไฟ		2	✓			2	✓			2	✓			2	✓			
24	โทรศัพท์มือถือ + ชาร์จ		4	✓			4	✓			4	✓			4	✓			
25	เครื่องพ่นหมอก / เครื่องสูบน้ำ		1	✓			1	✓			1	✓			1	✓			
26	สายสูบน้ำ + หัวกระบอก		1	✓			1	✓			1	✓			1	✓			
27	เครื่องอัดอากาศ / ดับอากาศ		1	✓			1	✓			1	✓			1	✓			
28	ถังดับเพลิง Co2 จำนวน.....ถัง / Fire Ade จำนวน.....ถัง		41	✓			41	✓			41	✓			41	✓			

ลำดับ		รายละเอียดกิจกรรม/งาน	จำนวน	รายละเอียดการตรวจประเมิน (ประเมินโดย: นายสุวิทย์ ธรรมานะ วันที่ 25/11/67)																หมายเหตุ					
				Week 1				Week 2				Week 3				Week 4									
				จำนวน	เกณฑ์		จำนวน	เกณฑ์	จำนวน	เกณฑ์	จำนวน	เกณฑ์	จำนวน	เกณฑ์	จำนวน	เกณฑ์									
					ปกติ	ผิดปกติ											ปกติ	ผิดปกติ	ปกติ		ผิดปกติ	ปกติ	ผิดปกติ		
1	จุดตรวจทั่วไป	10	✓		7			10	✓		14			10	✓		22			10	✓		29		
2	อาคาร/โครงสร้าง	10	✓					10	✓					10	✓					10	✓				
3	จุดตรวจพิเศษ	9	✓					9	✓					9	✓					9	✓				
4	จุดตรวจพิเศษ	10	✓					10	✓					10	✓					10	✓				
5	จุดตรวจพิเศษ: 1000	9	✓					9	✓					9	✓					9	✓				
6	จุดตรวจพิเศษ: SCBA	9	✓					9	✓					9	✓					9	✓				
7	จุดตรวจพิเศษ: SCBA	10	✓					10	✓					10	✓					10	✓				
	7.1. สัญญาณเตือน	10	✓					10	✓					10	✓					10	✓				
	7.2. เครื่องมือวัด	10	✓					10	✓					10	✓					10	✓				
	7.3. เครื่องมือวัด (SAR) ไม่พบจุดตรวจพิเศษ	10	✓					10	✓					10	✓					10	✓				
	7.4. จุดตรวจพิเศษ: เครื่องมือวัด (SAR) ไม่พบจุดตรวจพิเศษ	10	✓					10	✓					10	✓					10	✓				
	7.5. เครื่องมือวัด (SAR) ไม่พบจุดตรวจพิเศษ	10	✓					10	✓					10	✓					10	✓				
	7.6. เครื่องมือวัด (SAR) ไม่พบจุดตรวจพิเศษ	10	✓					10	✓					10	✓					10	✓				
	7.7. เครื่องมือวัด (SAR) ไม่พบจุดตรวจพิเศษ	2	✓					2	✓					2	✓					2	✓				
8	จุดตรวจพิเศษ: SCBA	10	✓					10	✓					10	✓					10	✓				
9	จุดตรวจพิเศษ: SCBA - ไม่พบจุดตรวจพิเศษ	4	✓					4	✓					4	✓					4	✓				
10	จุดตรวจพิเศษ: SCBA (จุดตรวจพิเศษ)	3	✓			07.11.67		3	✓					3	✓					3	✓				
11	จุดตรวจพิเศษ: SCBA	21	✓					21	✓					21	✓					21	✓				
12	จุดตรวจพิเศษ: SCBA	127	✓					127	✓				14.11.67	127	✓				22.11.67	127	✓			29.11.67	
13	จุดตรวจพิเศษ: SCBA	2	✓					2	✓					2	✓					2	✓				
14	จุดตรวจพิเศษ: SCBA (จุดตรวจพิเศษ)	20	✓					20	✓					20	✓					20	✓				
15	จุดตรวจพิเศษ: SCBA	1	✓					1	✓					1	✓					1	✓				
16	จุดตรวจพิเศษ	1	✓					1	✓					1	✓					1	✓				
17	จุดตรวจพิเศษ	14	✓					14	✓					14	✓					14	✓				
18	จุดตรวจพิเศษ	2	✓					2	✓					2	✓					2	✓				
19	จุดตรวจพิเศษ	4	✓					4	✓					4	✓					4	✓				
20	จุดตรวจพิเศษ	2	✓					2	✓					2	✓					2	✓				
21	จุดตรวจพิเศษ	2	✓					2	✓					2	✓					2	✓				
22	จุดตรวจพิเศษ (จุดตรวจพิเศษ: เครื่องมือวัด)	2	✓					2	✓					2	✓					2	✓				
23	จุดตรวจพิเศษ	2	✓					2	✓					2	✓					2	✓				
24	จุดตรวจพิเศษ: SCBA - ไม่พบจุดตรวจพิเศษ	4	✓					4	✓					4	✓					4	✓				
25	จุดตรวจพิเศษ: SCBA - ไม่พบจุดตรวจพิเศษ	1	✓					1	✓					1	✓					1	✓				
26	จุดตรวจพิเศษ: SCBA - ไม่พบจุดตรวจพิเศษ	1	✓					1	✓					1	✓					1	✓				
27	จุดตรวจพิเศษ: SCBA - ไม่พบจุดตรวจพิเศษ	1	✓					1	✓					1	✓					1	✓				
รวมทั้งหมด: 41		รวมทั้งหมด: 230																							

ลำดับ	รายการที่ ตรวจ Fireman	จำนวน	รายละเอียดการตรวจตาม ประจำเดือน ธันวาคม ๒๕๖๗ ปี 2567														รวม				
			Week 1				Week 2				Week 3				Week 4						
			จำนวน	สภาพ		วันที่ตรวจ	ผู้ตรวจ	จำนวน	สภาพ		วันที่ตรวจ	ผู้ตรวจ	จำนวน	สภาพ		วันที่ตรวจ		ผู้ตรวจ			
				ปกติ	ชำรุด				ปกติ	ชำรุด				ปกติ	ชำรุด				ปกติ	ชำรุด	
1	ตรวจดูแผนผัง	10	/		7		10	/		14		10	/		21		10	/			
2	ตรวจดูแผนผังบริเวณ	10	/				10	/				10	/				10	/			
3	ตรวจดูแผนผัง	9	/				9	/				9	/				9	/			
4	ตรวจดูแผนผัง	10	/				10	/				10	/				10	/			
5	ตรวจดูแผนผัง (SCBA)	9	/				9	/				9	/				9	/			
6	ตรวจดู SCBA	9	/				9	/				9	/				9	/			
7	ตรวจดู SCBA	10	/				10	/				10	/				10	/			
7.1	ตรวจดู SCBA	10	/				10	/				10	/				10	/			
7.2	ตรวจดู SCBA	10	/				10	/				10	/				10	/			
7.3	ตรวจดู SCBA: BAK (ถังแก๊ส SCBA)	10	/				10	/				10	/				10	/			
7.4	ตรวจดู SCBA: BAK (ถังแก๊ส SCBA)	10	/				10	/				10	/				10	/			
7.5	ตรวจดู SCBA: BAK (ถังแก๊ส SCBA)	10	/				10	/				10	/				10	/			
7.6	ตรวจดู SCBA: BAK (ถังแก๊ส SCBA)	10	/				10	/				10	/				10	/			
7.7	ตรวจดู SCBA: BAK (ถังแก๊ส SCBA)	2	/				2	/				2	/				2	/			
8	ตรวจดู SCBA	10	/				10	/				10	/				10	/			
9	ตรวจดู SCBA: BAK (ถังแก๊ส SCBA)	4	/				4	/				4	/				4	/			
10	ตรวจดู SCBA: BAK (ถังแก๊ส SCBA)	3	/			09-12-67		3	/			3	/			31-12-67	3	/			24-12-67
11	ตรวจดู SCBA: BAK (ถังแก๊ส SCBA)	4	/					21	/			21	/				21	/			
12	ตรวจดู SCBA: BAK (ถังแก๊ส SCBA)	127	/					127	/			127	/				127	/			
13	ตรวจดู SCBA: BAK (ถังแก๊ส SCBA)	2	/					2	/			2	/				2	/			
14	ตรวจดู SCBA: BAK (ถังแก๊ส SCBA)	20	/					20	/			20	/				20	/			
15	ตรวจดู SCBA: BAK (ถังแก๊ส SCBA)	1	/					1	/			1	/				1	/			
16	ตรวจดู SCBA: BAK (ถังแก๊ส SCBA)	1	/					1	/			1	/				1	/			
17	ตรวจดู SCBA: BAK (ถังแก๊ส SCBA)	14	/					14	/			14	/				14	/			
18	ตรวจดู SCBA: BAK (ถังแก๊ส SCBA)	2	/					2	/			2	/				2	/			
19	ตรวจดู SCBA: BAK (ถังแก๊ส SCBA)	4	/					4	/			4	/				4	/			
20	ตรวจดู SCBA: BAK (ถังแก๊ส SCBA)	2	/					2	/			2	/				2	/			
21	ตรวจดู SCBA: BAK (ถังแก๊ส SCBA)	2	/					2	/			2	/				2	/			
22	ตรวจดู SCBA: BAK (ถังแก๊ส SCBA)	2	/					2	/			2	/				2	/			
23	ตรวจดู SCBA: BAK (ถังแก๊ส SCBA)	2	/					2	/			2	/				2	/			
24	ตรวจดู SCBA: BAK (ถังแก๊ส SCBA)	4	/					4	/			4	/				4	/			
25	ตรวจดู SCBA: BAK (ถังแก๊ส SCBA)	1	/					1	/			1	/				1	/			
26	ตรวจดู SCBA: BAK (ถังแก๊ส SCBA)	1	/					1	/			1	/				1	/			
27	ตรวจดู SCBA: BAK (ถังแก๊ส SCBA)	1	/					1	/			1	/				1	/			
28	ตรวจดู SCBA: BAK (ถังแก๊ส SCBA)	1	/					1	/			1	/				1	/			

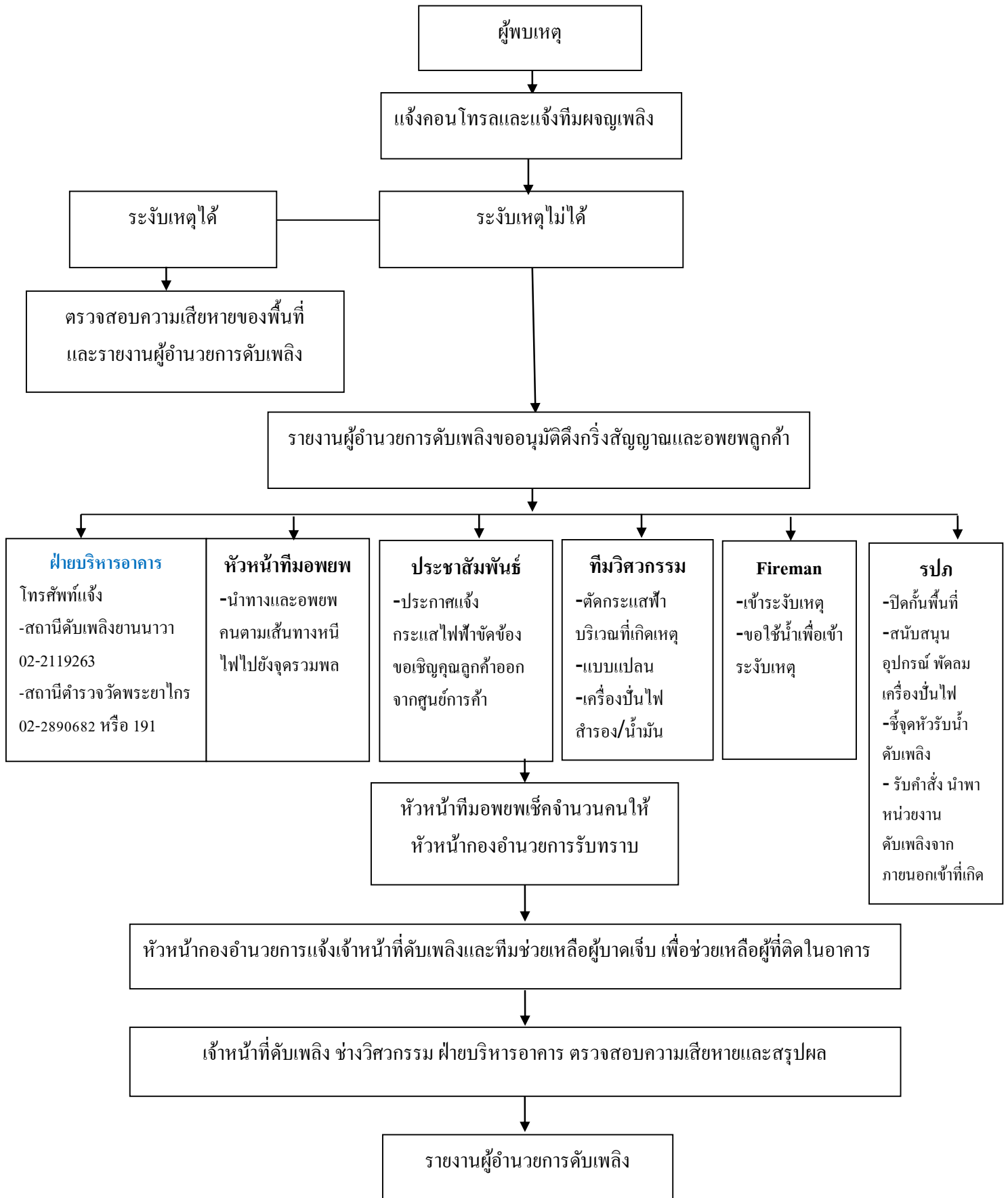




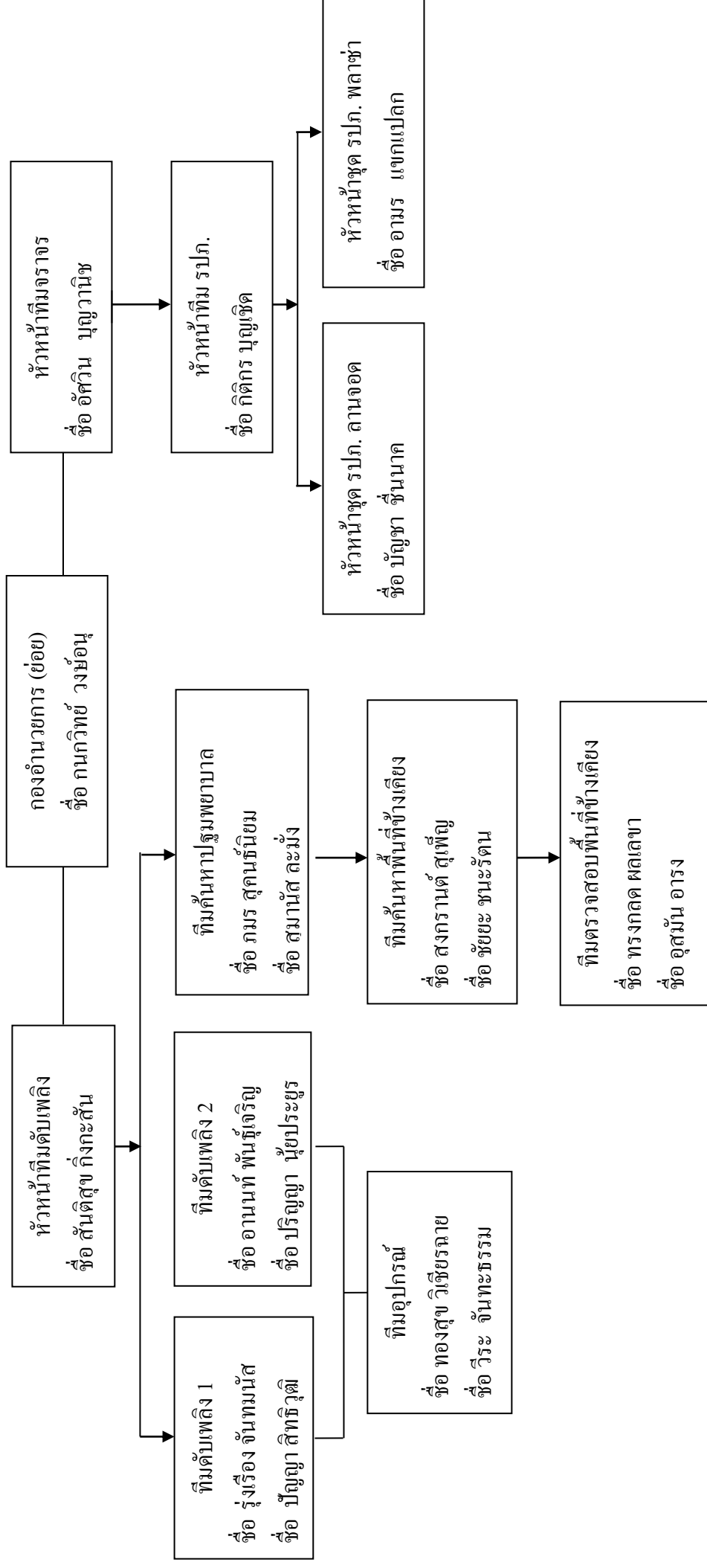
ภาคผนวก ข-16

เอกสารผลการฝึกซ้อมอพยพหนีไฟประจำปี 2566

แผนปฏิบัติเมื่อเกิดเหตุเพลิงไหม้



แผนผังการกำหนดตัวบุคคลและหน้าที่ เพื่อระบบเหตุเพลิงไหม้ชุมชนรุนแรง



หน้าที่ของผู้ปฏิบัติงานตามโครงสร้างระดับอค์กััยเมื่อเกิดเหตุเพลิงไหม้

ผู้ปฏิบัติงาน	หน้าที่รับผิดชอบ
<p>ผู้อำนวยการดับเพลิง คุณบัญชา อินกรรไกร</p>	<ol style="list-style-type: none"> 1.รับฟังรายงานต่างๆ เพื่อสั่งการใช้แผนต่างๆ 2.ขอความช่วยเหลือจากหน่วยงานที่เกี่ยวข้อง 3.รายงานผลการเกิดเหตุเพลิงไหม้ต่อผู้บังคับบัญชาระดับสูงขึ้นไป 4.ให้ข่าวแก่สื่อมวลชน
<p>ผู้ช่วยผู้อำนวยการดับเพลิง คุณ.....</p>	<ol style="list-style-type: none"> 1.รับฟังรายงานต่างๆ เพื่อสั่งการใช้แผนต่างๆ 2.ให้การสนับสนุนและปฏิบัติหน้าที่แทน ผู้อำนวยการดับเพลิง 3.รายงานผลการเกิดเหตุเพลิงไหม้ต่อผู้ อำนวยการดับเพลิง 4.รับคำสั่งจากผู้อำนวยการดับเพลิง
<p>ผู้บัญชา การดับเพลิง คุณเสกข์ศุทธิ์ ชัยชนะ</p>	<ol style="list-style-type: none"> 1.ตรวจเช็คความเรียบร้อยบริเวณกองอำนาจการย่อยและในศูนย์ฯ 2.ประสานงานทีมดับเพลิง ในการเข้าระงับเหตุ 3.รายงาน ให้ผู้อำนวยการดับเพลิงรับทราบ 4.รับคำสั่งจากผู้อำนวยการดับเพลิง 5.ตรวจเช็คจุดเกิดเหตุและความเรียบร้อย
<p>กองอำนาจหน้าศูนย์ฯ คุณวิรัชณ์ อภิธาณกานต์</p>	<ol style="list-style-type: none"> 1.ตรวจสอบทีมสนับสนุนหน่วยงานนอกและผู้จะผ่านเข้า-ออกพื้นที่ 2.บอกตำแหน่งจุดเกิดเหตุให้ทีมที่จะเข้าสนับสนุน 3.นำพาหน่วยงานนอกเข้าพื้นที่และตรวจสอบพื้นที่ความเสียหายร่วม 4.รายงานเหตุการณ์ต่างๆ ให้ ผอ. ดับเพลิงทราบ
<p>กองอำนาจย่อย คุณกนกวิทย์ วงษ์อนุ</p>	<ol style="list-style-type: none"> 1.ตรวจเช็คความพร้อมอุปกรณ์ และเครื่องสนับสนุน 2.ตรวจเช็คความพร้อมทีมไฟร์แมนก่อนเข้าระงับเหตุ 3.จัดบันทึก รายการอุปกรณ์ เครื่องออกซิเจน เวลา ในการเข้า 4.รายงานเหตุการณ์ต่างๆ ให้ ผอ.รับทราบ
<p>ฝ่ายวิศวกรรมอาคาร คุณนันทชัย ทองปอ</p>	<ol style="list-style-type: none"> 1.ตรวจที่เกิดเหตุ เพื่อรับคำสั่งตัดกระแสไฟฟ้าบริเวณที่เกิดเหตุ 2.ควบคุมเครื่องจักร 3.นำแบบแปลนแผนผังอาคารมาดูรายละเอียดพื้นที่

<div data-bbox="236 521 488 622"> <p>หัวหน้าทีมดับเพลิง คุณ สันติสุข กิ่งกะสัน</p> </div> <div data-bbox="240 913 483 1070"> <p>ทีมค้นหา คุณรุ่งเรือง จันทมนัส คุณปัญญา สิทธิวุฒิ</p> </div> <div data-bbox="220 1261 504 1361"> <p>ทีมอพยพ คุณวรพรรณ สายทองสุข</p> </div> <div data-bbox="236 1541 475 1697"> <p>ทีมปฐมพยาบาล คุณกมล สุคนธ์นิยม คุณสุมานัส ละมั่ง</p> </div> <div data-bbox="248 1809 475 1910"> <p>ทีมการเงิน คุณกนกพร สอนศรี</p> </div>	<div data-bbox="587 208 1094 365"> <p>4.รายงานผลให้ผู้อำนวยการดับเพลิงรับทราบ 5.รับคำสั่งจากผู้อำนวยการดับเพลิง 6.อุปกรณ์ขวาน</p> </div> <div data-bbox="587 432 1361 768"> <p>1.เป็นรีดเคอร์ ประสานงานกับทีมผจญเพลิง 2.ใช้ถังดับเพลิงเข้าระงับเหตุเบื้องต้นและประเมินสถานการณ์ 3. แบ่งทีมดับเพลิง 2 ทีม 3.1 หัวฉีด 1 เข้าระงับเหตุ จุดต้นเพลิง 3.2 หัวฉีด 2 ตรวจสอบพื้นที่ห้องข้างเคียง พร้อมสนับสนุนหัวฉีด 1 4.รายงานผลให้ผู้อำนวยการดับเพลิงรับทราบทุกระยะ</p> </div> <div data-bbox="587 835 1441 1059"> <p>1.ตรวจสอบพื้นที่และความเสียหายข้างเคียง 2.ช่วยเหลือกรณีมีผู้ติดค้างหรือได้รับบาดเจ็บ ในพื้นที่เกิดเหตุออกนอกพื้นที่ 3.ปฐมพยาบาลผู้บาดเจ็บเบื้องต้นก่อนส่ง รพ. 4.รายงานสถานการณ์ให้ผู้บัญชาการดับเพลิงทราบ</p> </div> <div data-bbox="587 1171 1377 1339"> <p>1.นำทางลูกค้าโดยใช้ประตูหนีไฟที่ใกล้ที่สุด ออกไปยังกองอำนวยการ 2.รายงานผลให้ผู้อำนวยการดับเพลิงรับทราบ 3.รับคำสั่งจากผู้อำนวยการดับเพลิง</p> </div> <div data-bbox="587 1406 1094 1574"> <p>1.ปฐมพยาบาลเบื้องต้น 2.จัดส่งผู้ป่วยไปโรงพยาบาล 3.รายงานผลให้ผู้อำนวยการดับเพลิงรับทราบ</p> </div> <div data-bbox="587 1641 1409 1865"> <p>1.สำรองเงิน เพื่อsupport ทีมงาน 2.จัดทำบัญชี รายรับ รายจ่าย หน่วยงาน 3.ติดตามพนักงาน ร้านค้า หรือลูกค้า ที่ได้รับบาดเจ็บหรือเสียหายบรรเทาเบื้องต้นและระยะยาว</p> </div>
--	---

ผู้ปฏิบัติ	หน้าที่รับผิดชอบ
ทีมจราจร คุณอศวิน บุญวานิช	1.อำนวยความสะดวกงานจราจร 2.ปิดกั้นพื้นที่ /ตรวจสอบและควบคุมบุคคลเข้าออก รอบศูนย์ฯ 3.รายงานผลให้ผู้อำนวยความสะดวกดับเพลิงรับทราบ 4.รับคำสั่งจากผู้อำนวยความสะดวกดับเพลิง
ทีมประชาสัมพันธ์ คุณปรกัทร ผูกทอง คุณดิเรก ไร้สอ จุดลงทะเบียน คุณมรินทร์ คำเงิน คุณพัฒนา อ่ำภาไพ ทีมตรวจสอบทรัพย์สิน คุณวิจักขณ์ อภิธาณกานต์ คุณโสภประภา ประทุมทอง	1.เป็นศูนย์ข่าว 2.ประสานงานหน่วยงานภายในและภายนอก 3.แจ้งข่าวสารผ่านเครื่องขยายเสียง 4.เป็นพิธีกร กองอำนวยความสะดวก 5.ให้ข่าวแก่สื่อมวลชน <hr/> 1. รวบรวมจำนวน ผู้อพยพ กองอำนวยความสะดวกทั้งหมด 2. เช็คนักงานพนักงานร้านค้า 3.รวบรวมจำนวนผู้เข้าร่วม กองอำนวยความสะดวกให้ทีม อพยพ (เอกสารชื่อ ร้านค้า ทั้งหมดที่เข้าร่วม พร้อม) <hr/> 1.เข้าตรวจสอบทรัพย์สินที่เสียหายภายในพื้นที่เกิดเหตุฉุกเฉิน 2.ประเมินและรายงานมูลค่าของทรัพย์สินที่เสียหายต่อผู้อำนวยความสะดวก 3.จัดแผนและงบประมาณการฟื้นฟูผู้ได้รับผลกระทบ รวมถึงทรัพย์สินที่เสียหาย 4.รายงานผลให้ผู้อำนวยความสะดวกศูนย์ฯ

Terminal 21

แบบแปลนมาตรฐานการป้องกันและระงับอัคคีภัย

อาคารติดตั้งระบบดับเพลิงอัตโนมัติครอบคลุมพื้นที่ทุกชั้น



TERMINAL 21

RAMA 3



Location Map



Lay – out Plan

Terminal 21

แบบแผนมาตรการป้องกันและระงับอัคคีภัย

อาคารติดตั้งระบบดับเพลิงอัตโนมัติครอบคลุมพื้นที่ทุกชั้น

TERMINAL 21
RAMA 3



สัญลักษณ์ระบบป้องกันอัคคีภัย

- ตู้หัวฉีดดับเพลิง
- สัญญาณเตือนภัยชนิดไซเรน
- กระดิ่งสัญญาณเตือนภัย
- ป้ายทางหนีไฟ Fire Exit
- ถังดับเพลิงมือถือ

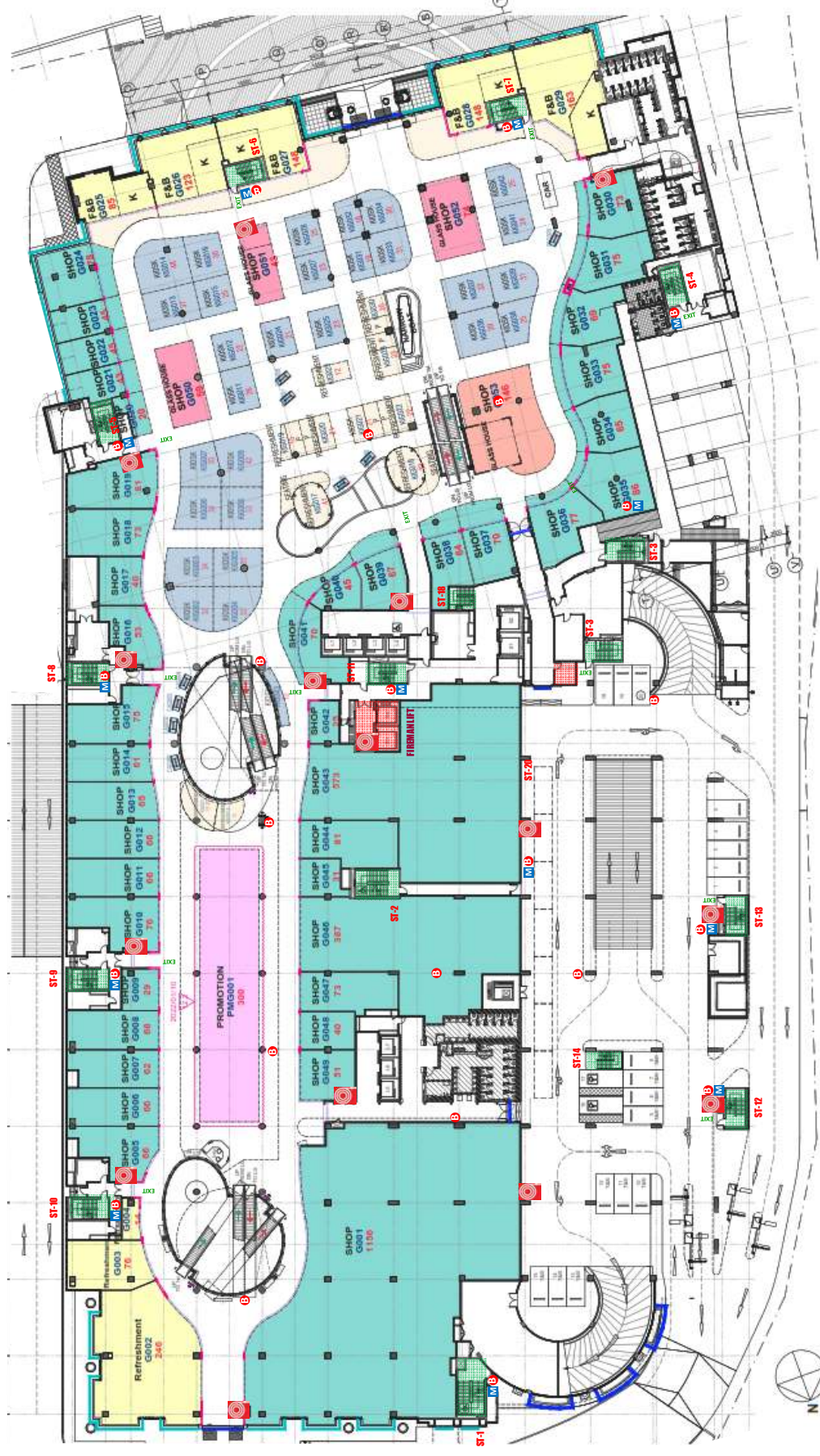
LG
TERMINAL 21 RAMA 3
BEACH VILLAGE

Terminal 21






แบบแผนมาตรการป้องกันและระงับอัคคีภัย

อาคารติดตั้งระบบดับเพลิงอัตโนมัติครอบคลุมพื้นที่ทุกชั้น

TERMINAL 21
RAMA 3



สัญลักษณ์ระบบป้องกันอัคคีภัย

-  ตู้หัวฉีดดับเพลิง
-  สัญญาณเตือนภัยชนิดไซเรน
-  กระดิ่งสัญญาณเตือนภัย
-  ป้ายทางหนีไฟ Fire Exit
-  ถังดับเพลิงมือถือ

G
TERMINAL 21 RAMA 3
ENGLAND

Terminal 21

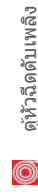
แบบแผนมาตรการป้องกันและระงับอัคคีภัย

อาคารติดตั้งระบบดับเพลิงอัตโนมัติครอบคลุมพื้นที่ทุกชั้น

TERMINAL 21
RAMA 3



สัญลักษณ์ระบบป้องกันอัคคีภัย



1ST

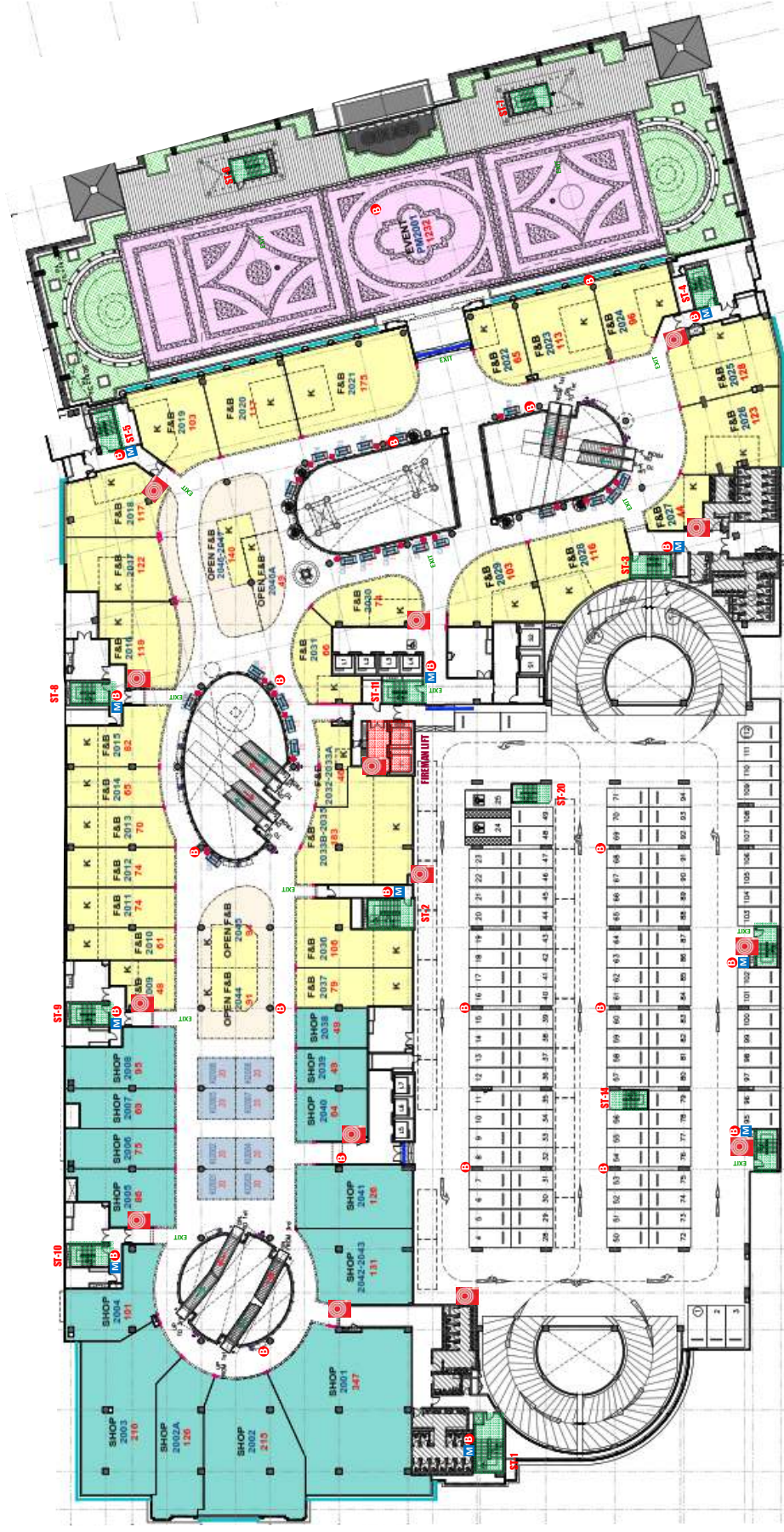
TERMINAL 21 RAMA 3
ITALY

Terminal 21






แบบแปลนมาตรการป้องกันและระงับอัคคีภัย

อาคารติดตั้งระบบดับเพลิงอัตโนมัติครอบคลุมพื้นที่ทุกชั้น

TERMINAL21
RAMA 3



สัญลักษณ์ระบบป้องกันอัคคีภัย

-  ตู้หัวฉีดดับเพลิง
-  สัญญาณเตือนภัยชนิดไขว้มือ
-  กระดิ่งสัญญาณเตือนภัย
-  ป้ายทางหนีไฟ Fire Exit
-  ถังดับเพลิงมือถือ

2ND
TERMINAL21 RAMA3
FRANCE

Terminal 21

แบบแปลนมาตรการป้องกันและระงับอัคคีภัย

TERMINAL21 RAMA 3



สัญลักษณ์ระบบป้องกันอัคคีภัย



ตู้หัวฉีดดับเพลิง



สัญญาณเตือนภัยชนิดไซเรน



กระดิ่งสัญญาณเตือนภัย



ป้ายทางหนีไฟ Fire Exit



ถังดับเพลิงมือถือ

3RD

TERMINAL21 RAMA3

JAPAN

TERMINAL 21

อาคารติดตั้งระบบดับเพลิงอัตโนมัติครบคลุมพื้นที่ทุกชั้น



กึ่งดับเพลิงมือถือ

TERMINAL21 RAMA3

TERMINAL 21

อาคารติดตั้งระบบดับเพลิงอัตโนมัติครบคลุมพื้นที่ทุกชั้น



ยังดับเพลิงมือถือ

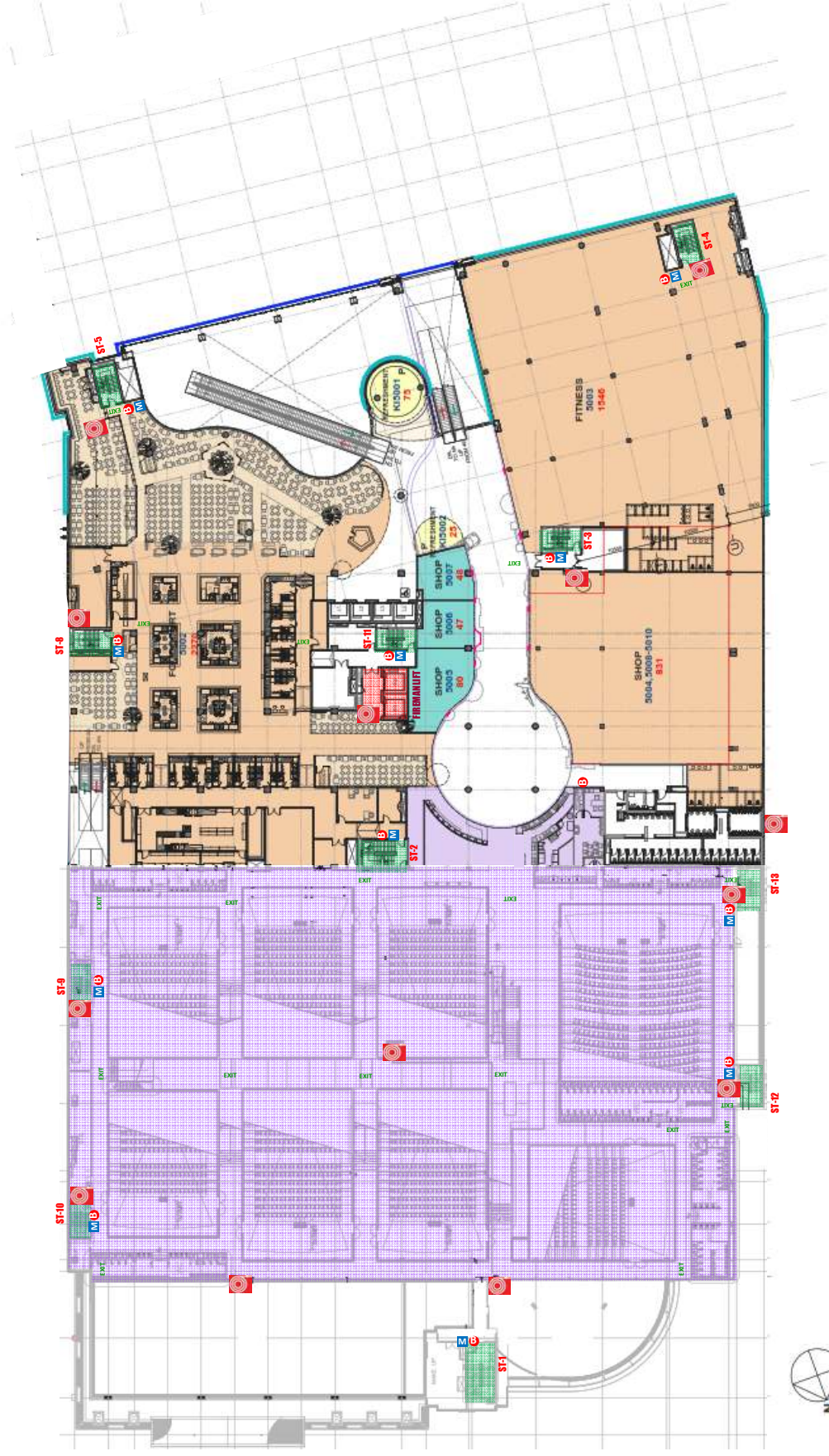
TERMINAL21 RAMA3
SAN FRANCISCO

Terminal 21

แบบแปลนมาตรการป้องกันและระงับอัคคีภัย

อาคารติดตั้งระบบดับเพลิงอัตโนมัติครอบคลุมพื้นที่ทุกชั้น

TERMINAL 21
RAMA 3



สัญลักษณ์ระบบป้องกันอัคคีภัย

- ☉ ตัวฉีดดับเพลิง
- 🅂 สัญลักษณ์เตือนภัยชนิดไขว้มือ
- 🅑 กระดิ่งสัญญาณเตือนภัย
- EXIT ป้ายทางหนีไฟ Fire Exit
- ▲ ถังดับเพลิงมือถือ

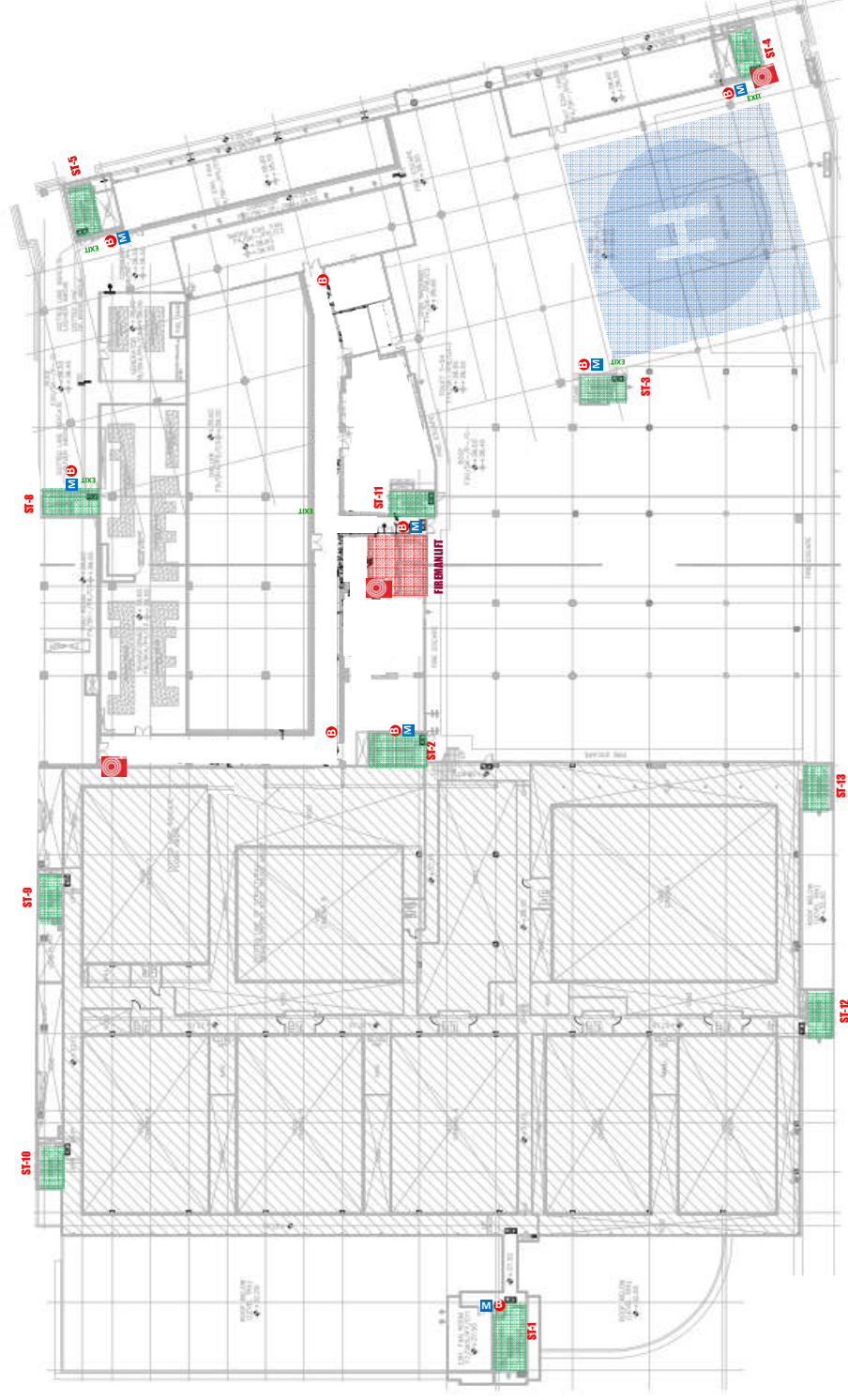
5TH
TERMINAL 21 RAMA 3
SAN FRANCISCO

Terminal 21

แบบแผนมาตรการป้องกันและระงับอัคคีภัย

อาคารติดตั้งระบบดับเพลิงอัตโนมัติครอบคลุมพื้นที่ทุกชั้น

TERMINAL 21
RAMA 3



สัญลักษณ์ระบบป้องกันอัคคีภัย



ตู้หัวฉีดดับเพลิง



สัญญาณเตือนภัยชนิดไข่มือก



กระดิ่งสัญญาณเตือนภัย



ป้ายทางหนีไฟ Fire Exit



ถังดับเพลิงมือถือ

6TH
TERMINAL 21 RAMA 3

วันที่ 10 ตุลาคม 2567

เรื่อง การฝึกซ้อมแผนการป้องกันและระงับอัคคีภัย และการอพยพหนีไฟ 2567

เรียน ผู้ประกอบการร้านค้า

ด้วยศูนย์การค้าเทอร์มินอล21 พระราม 3 ตระหนักถึงความปลอดภัยในชีวิตและทรัพย์สินของพนักงานร้านค้าและผู้มาใช้บริการจากอัคคีภัย จึงกำหนดให้มีการฝึกซ้อมแผนการป้องกันและระงับอัคคีภัยและอพยพหนีไฟประจำปี 2567 ในวันพุธ ที่ 13 พฤศจิกายน 2567 เวลา 08.00 – 10.00 น. เพื่อให้เป็นไปตามกฎหมายกำหนด และสร้างความรู้ ความเข้าใจให้แก่พนักงาน ผู้ประกอบการร้านค้า ในการเตรียมความพร้อมตลอดจนแนวทางปฏิบัติเมื่อเกิดเหตุอัคคีภัยขึ้นภายในอาคาร โดยมีกำหนดการฝึกซ้อมแผนฯ ดังนี้

วันอังคาร ที่ 12 พฤศจิกายน 2567 : ฝึกอบรมการป้องกันและระงับอัคคีภัยเบื้องต้น สำหรับพนักงานร้านค้า

เวลา 08.00 – 09.00 น. ภาทฤษฎีการป้องกันและระงับอัคคีภัยเบื้องต้น ณ ศูนย์อาหารชั้น 5

เวลา 09.00 – 10.00 น. ภาทฤษฎีการป้องกันและระงับอัคคีภัยเบื้องต้น ณ จุด Loading ชั้น G

วันพุธ ที่ 13 พฤศจิกายน 2567 : ฝึกซ้อมแผนการอพยพหนีไฟประจำปี 2567

เวลา 08.30 – 09.00 น. ลงทะเบียน ณ กองอำนวยการหน้าศูนย์การค้าฯ

เวลา 09.00 – 10.00 น. ฝึกซ้อมแผนการอพยพหนีไฟประจำปี 2567

ในการนี้ศูนย์การค้าฯ จึงใคร่ขอความร่วมมือผู้ประกอบการร้านค้าส่งตัวแทนเข้าร่วมในการฝึกอบรมการป้องกันและระงับอัคคีภัยเบื้องต้นในวันอังคารที่ 12 พฤศจิกายน 2567 และฝึกซ้อมแผนการอพยพหนีไฟประจำปี 2567 ในวันพุธ ที่ 13 พฤศจิกายน 2567 โดยพร้อมเพรียงกัน

จึงเรียนมาเพื่อโปรดทราบ และหวังเป็นอย่างยิ่งว่าจะได้รับความร่วมมือจากท่านเช่นที่ผ่านมา

ขอแสดงความนับถือ



(ชนิดา ไพบูลย์กุล)

ผู้อำนวยการโครงการ

ศูนย์การค้าเทอร์มินอล21 พระราม 3

สอบถามข้อมูลเพิ่มเติม: คุณเสกข์ศุภมิตร ชัยชนะ: ฝ่ายบริหารอาคารศูนย์การค้าเทอร์มินอล21 พระราม 3

โทรศัพท์ 02-483-3555 ต่อ 5301,5300,6000

กำหนดการ อพยพ หนีไฟประจำปี 2567 (08:00 -10:00น.)

(พนักงานร้านอาหาร ,Food, รปภ./แม่บ้าน Terminal21Ram3)

วัน อังคาร ที่ 12 พ.ย 2567 (08:00 -10:00น.)

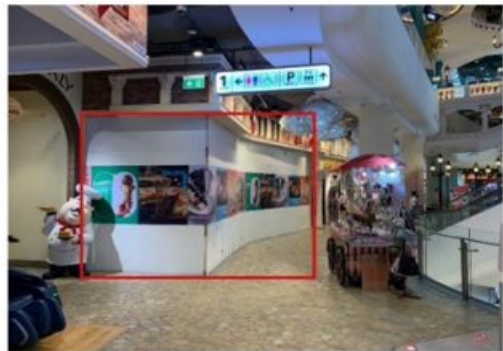
ภาคทฤษฎี เวลา 08.00-09.00 น. บริเวณ FOOD Floor 5

- อบรมดับเพลิงเบื้องต้น / ภาคปฏิบัติการใช้ถังดับเพลิง
- ความสำคัญ แผน การอพยพ ประจำปี ตามกฎหมาย (food,ร้านอาหาร,รปภ.แม่บ้าน)

วัน พุธ ที่ 13 พ.ย 2567 (08:00 -10:00 น.)

ภาคปฏิบัติ เวลา 09:00 -10:00 น. บริเวณหน้าศูนย์ฯ

- อพยพ ประจำปี 67
- ประเมิน



ซ้อมอพยพหนีไฟ ภาคทฤษฎี



ซ้อมอพยพหนีไฟ ภาคปฏิบัติ



ภาคผนวก ข-17

ผังแสดงทางหนีไฟ

ผังแสดงทางหนีไฟ
EMERGENCY EVACUATION PLAN

LG
FLOOR



ทางออกหนีไฟ
FIRE EXIT

★ คุณอยู่ตรงนี้
YOU ARE HERE

ตู้ดับเพลิง
FIRE CABINET

ลิฟท์
LIFT

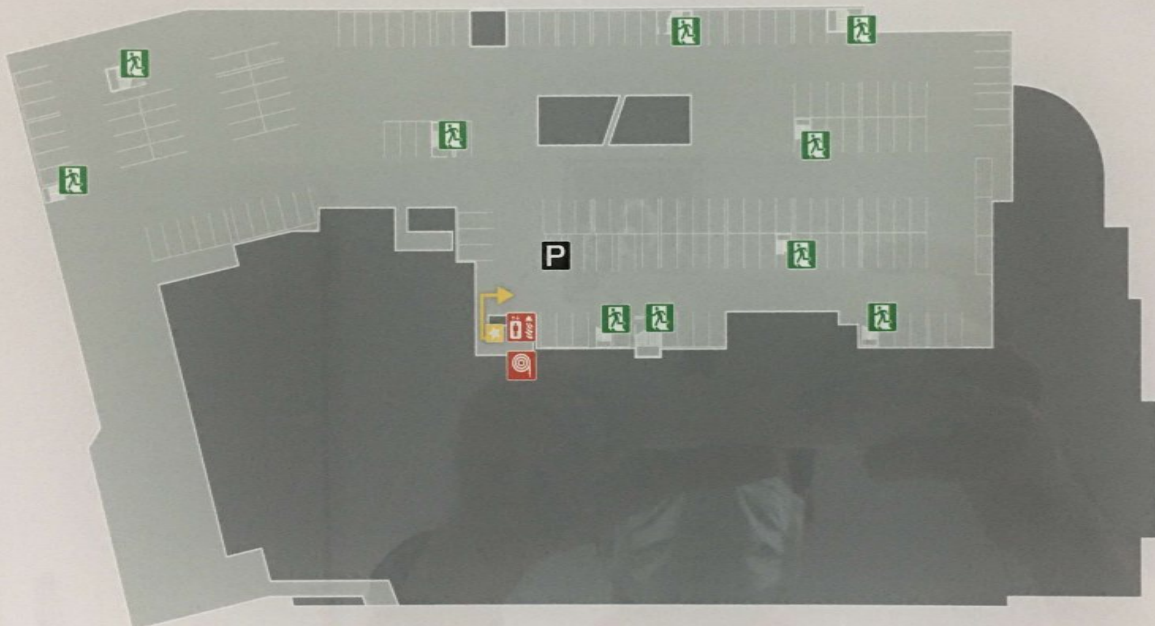
→ เส้นทางออก
EXIT ROUTE

ลิฟท์เจ้าหน้าที่ดับเพลิง
FIREMAN'S LIFT

P ลานจอดรถ
PARKING

ผังแสดงทางหนีไฟ
EMERGENCY EVACUATION PLAN

LG¹/₂
FLOOR



ทางออกหนีไฟ
FIRE EXIT

★ คุณอยู่ตรงนี้
YOU ARE HERE

ตู้ดับเพลิง
FIRE CABINET

ลิฟท์
LIFT

→ เส้นทางออก
EXIT ROUTE


ลิฟท์เจ้าหน้าที่ดับเพลิง
FIREMAN'S LIFT


P ลานจอดรถ
PARKING

ผังแสดงทางหนีไฟ
EMERGENCY EVACUATION PLAN


G
FLOOR





 ทางออกหนีไฟ
FIRE EXIT


 คุณอยู่ตรงนี้
YOU ARE HERE

 ตู้ดับเพลิง
FIRE CABINET

 ลิฟท์
LIFT

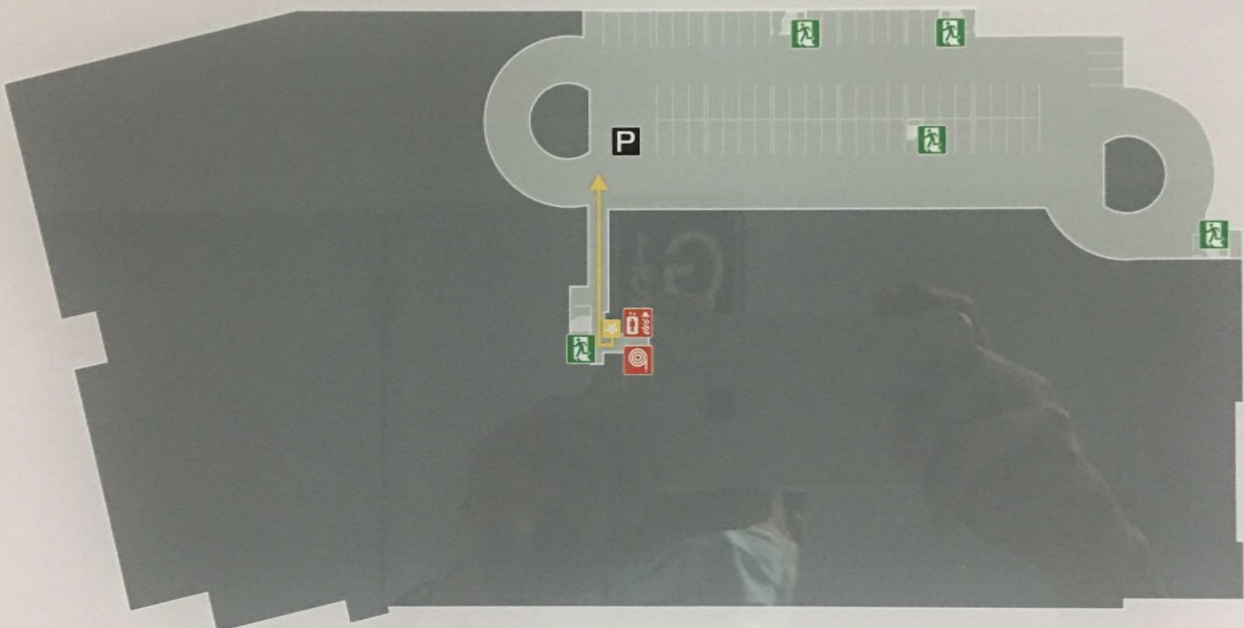
 เส้นทางออก
EXIT ROUTE


 ลิฟท์เจ้าหน้าที่ดับเพลิง
FIREMAN'S LIFT


 ลานจอดรถ
PARKING


ผังแสดงทางหนีไฟ
EMERGENCY EVACUATION PLAN

G¹/₂
FLOOR




 ทางออกหนีไฟ
FIRE EXIT


 คุณอยู่ตรงนี้
YOU ARE HERE

 ตู้ดับเพลิง
FIRE CABINET

 ลิฟท์
LIFT

 เส้นทางออก
EXIT ROUTE

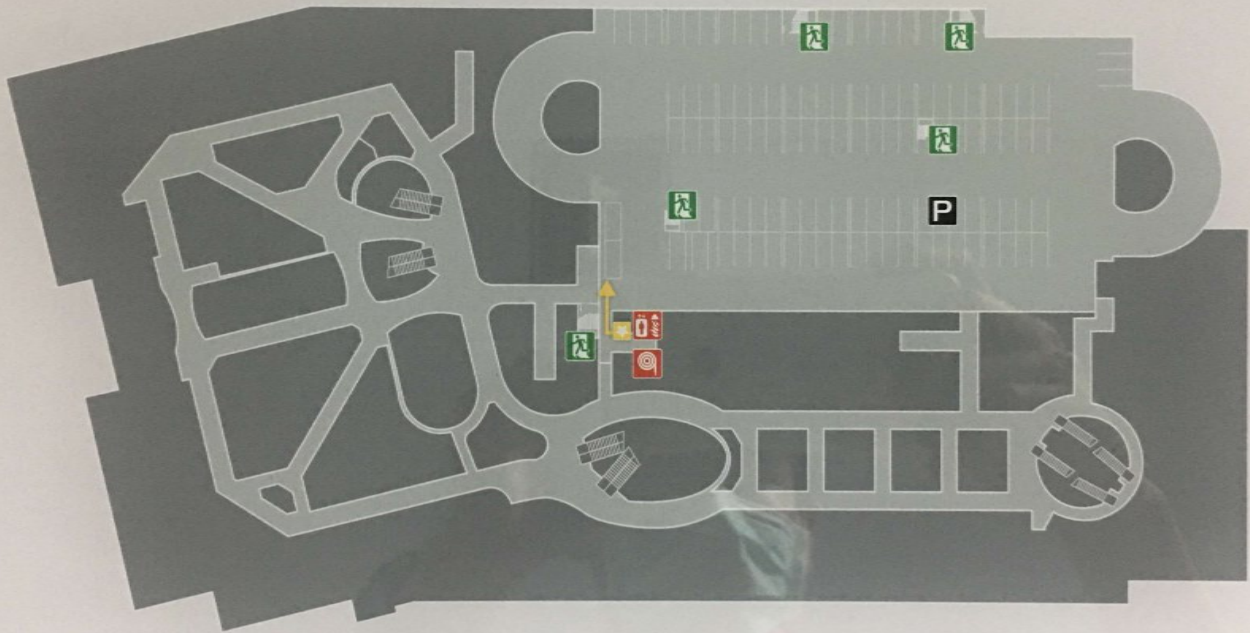
 ลิฟท์เจ้าหน้าที่ดับเพลิง
FIREMAN'S LIFT


 ลานจอดรถ
PARKING


ผังแสดงทางหนีไฟ

EMERGENCY EVACUATION PLAN

1
FLOOR

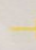


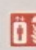
 ทางออกหนีไฟ
FIRE EXIT

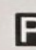
 คุณอยู่ตรงนี้
YOU ARE HERE

 ตู้ดับเพลิง
FIRE CABINET

 ลิฟท์
LIFT

 เส้นทางออก
EXIT ROUTE

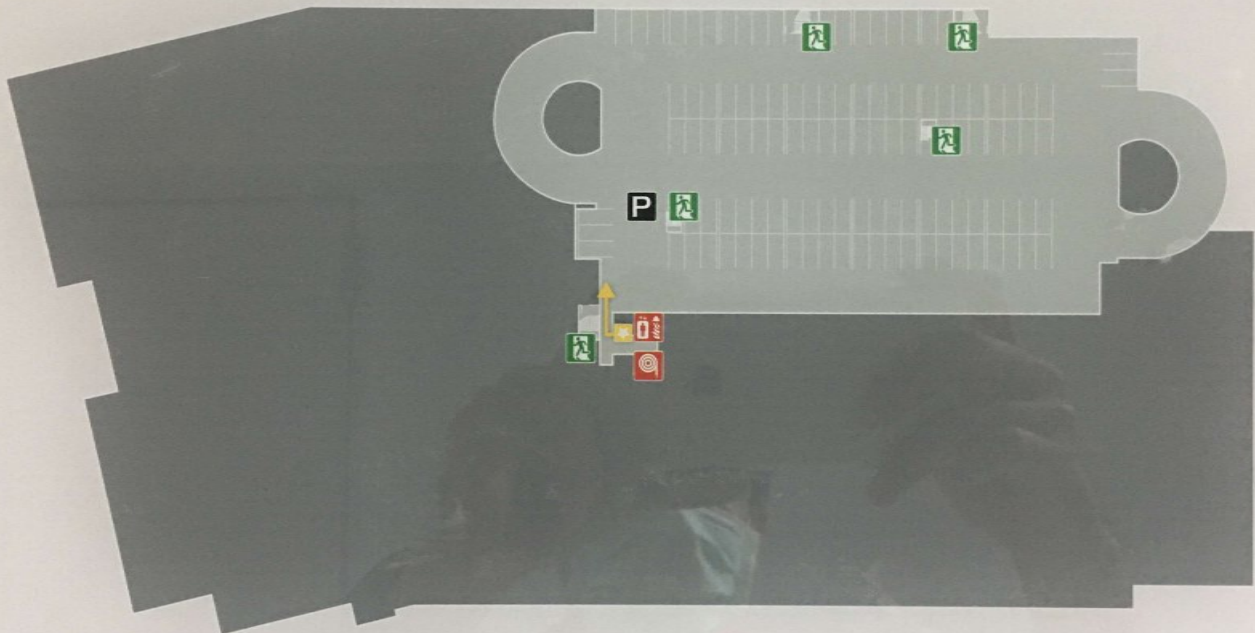
 ลิฟท์เจ้าหน้าที่ดับเพลิง
FIREMAN'S LIFT

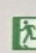
 ลานจอดรถ
PARKING


ผังแสดงทางหนีไฟ

EMERGENCY EVACUATION PLAN


1½
FLOOR



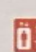
 ทางออกหนีไฟ
FIRE EXIT

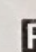
 คุณอยู่ตรงนี้
YOU ARE HERE

 ตู้ดับเพลิง
FIRE CABINET

 ลิฟท์
LIFT

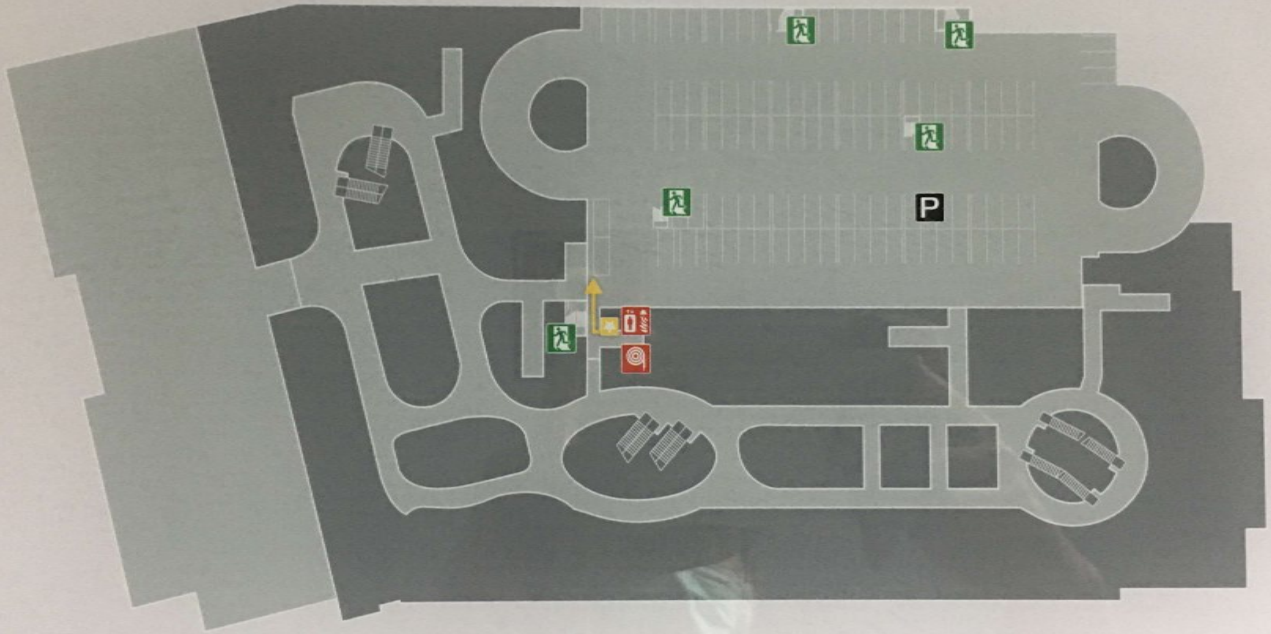
 เส้นทางออก
EXIT ROUTE


 ลิฟท์เจ้าหน้าที่ดับเพลิง
FIREMAN'S LIFT


 ลานจอดรถ
PARKING

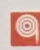
ผังแสดงทางหนีไฟ
EMERGENCY EVACUATION PLAN

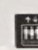
2
FLOOR





 ทางออกหนีไฟ
FIRE EXIT

 คุณอยู่ตรงนี้
YOU ARE HERE

 ตู้ดับเพลิง
FIRE CABINET

 ลิฟท์
LIFT

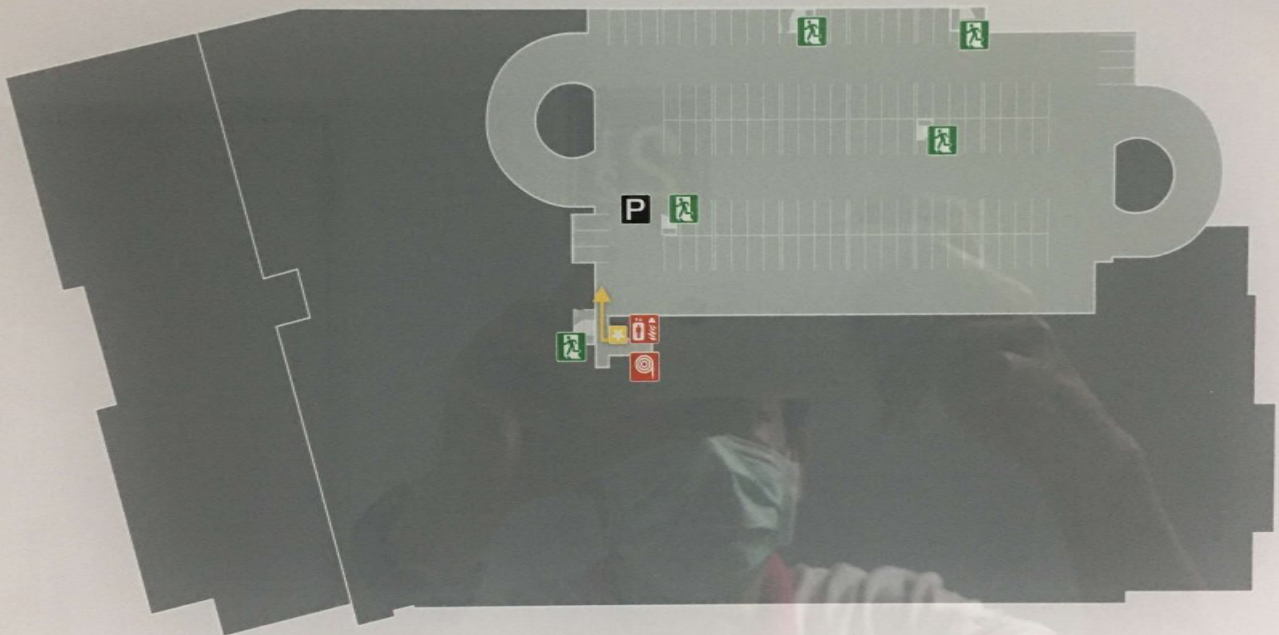
 เส้นทางออก
EXIT ROUTE


 ลิฟท์เจ้าหน้าที่ดับเพลิง
FIREMAN'S LIFT


 ลานจอดรถ
PARKING

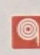
ผังแสดงทางหนีไฟ
EMERGENCY EVACUATION PLAN

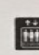
2 $\frac{1}{2}$
FLOOR




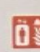
 ทางออกหนีไฟ
FIRE EXIT

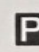
 คุณอยู่ตรงนี้
YOU ARE HERE

 ตู้ดับเพลิง
FIRE CABINET

 ลิฟท์
LIFT

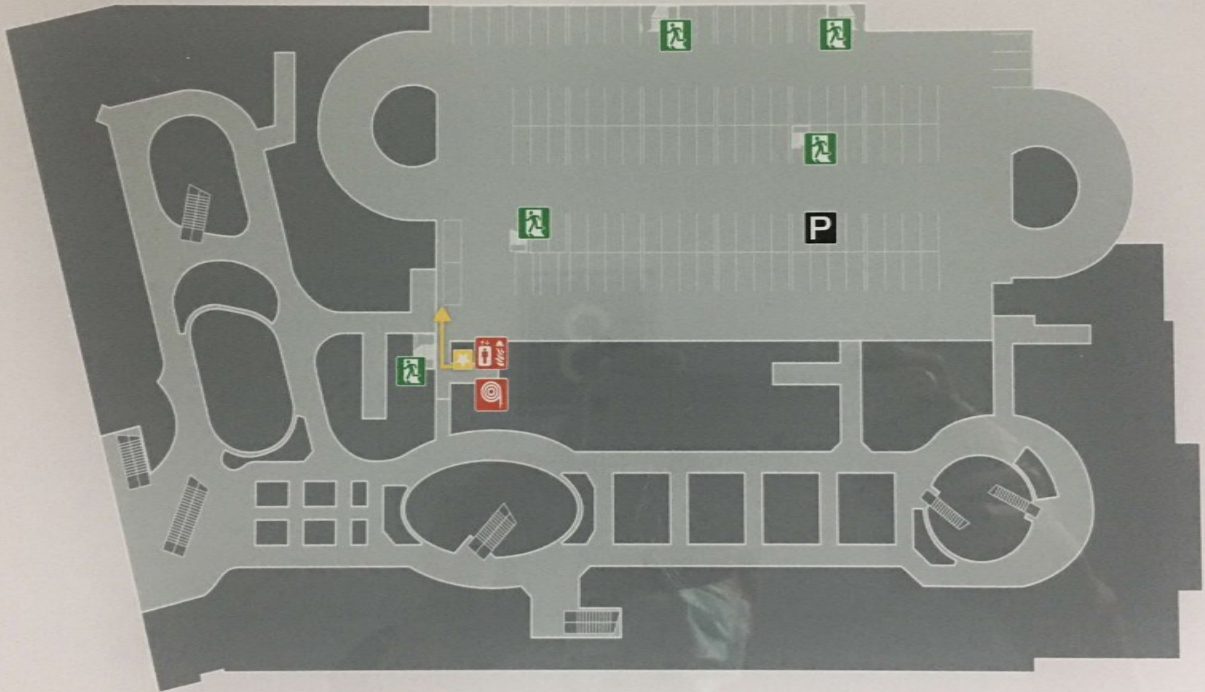
 เส้นทางออก
EXIT ROUTE

 ลิฟท์เจ้าหน้าที่ดับเพลิง
FIREMAN'S LIFT

 ลานจอดรถ
PARKING

ผังแสดงทางหนีไฟ
EMERGENCY EVACUATION PLAN

3
FLOOR



ทางออกหนีไฟ
FIRE EXIT

คุณอยู่ตรงนี้
YOU ARE HERE

ตู้ดับเพลิง
FIRE CABINET

ลิฟท์
LIFT

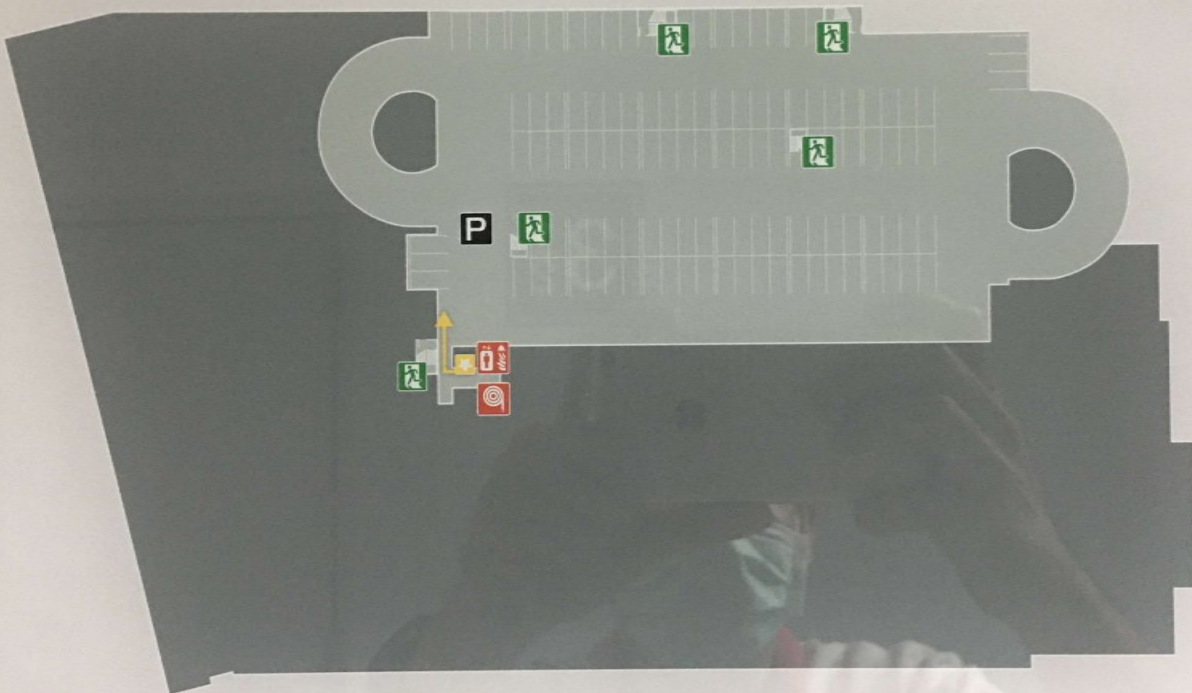
เส้นทางออก
EXIT ROUTE

ลิฟท์เจ้าหน้าที่ดับเพลิง
FIREMAN'S LIFT

ลานจอดรถ
PARKING

ผังแสดงทางหนีไฟ
EMERGENCY EVACUATION PLAN

3½
FLOOR



ทางออกหนีไฟ
FIRE EXIT

คุณอยู่ตรงนี้
YOU ARE HERE

ตู้ดับเพลิง
FIRE CABINET

ลิฟท์
LIFT

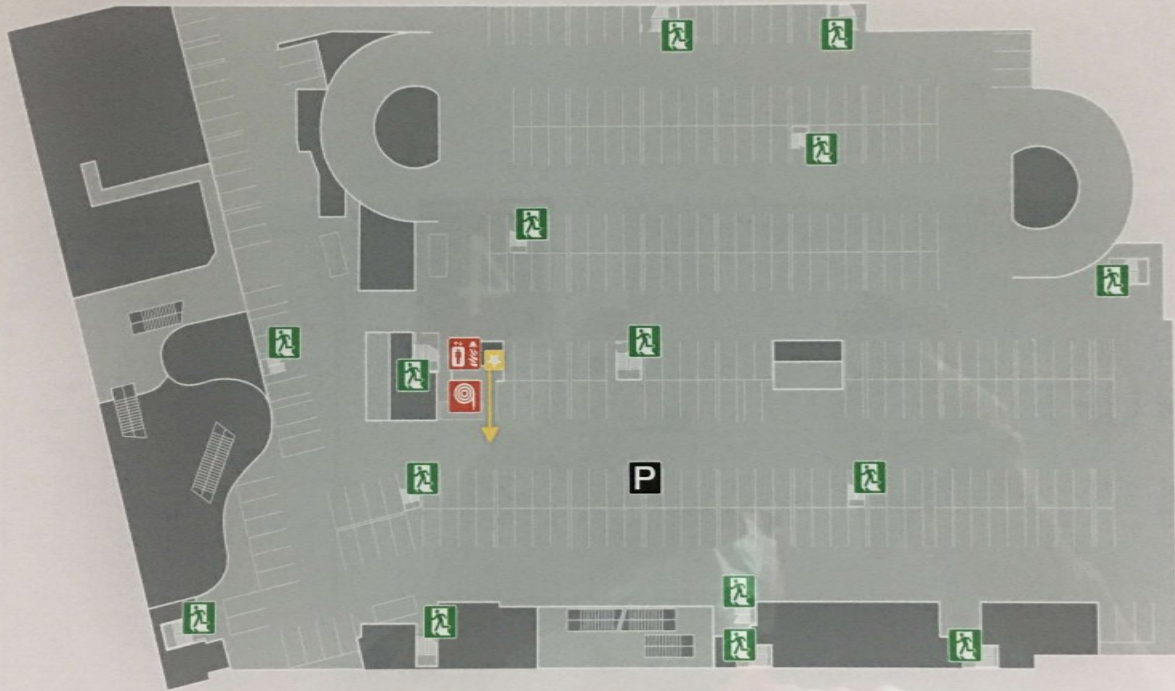
เส้นทางออก
EXIT ROUTE

ลิฟท์เจ้าหน้าที่ดับเพลิง
FIREMAN'S LIFT

ลานจอดรถ
PARKING

ผังแสดงทางหนีไฟ
EMERGENCY EVACUATION PLAN

4
FLOOR



ทางออกหนีไฟ
FIRE EXIT

คุณอยู่ตรงนี้
YOU ARE HERE

ตู้ดับเพลิง
FIRE CABINET

ลิฟท์
LIFT

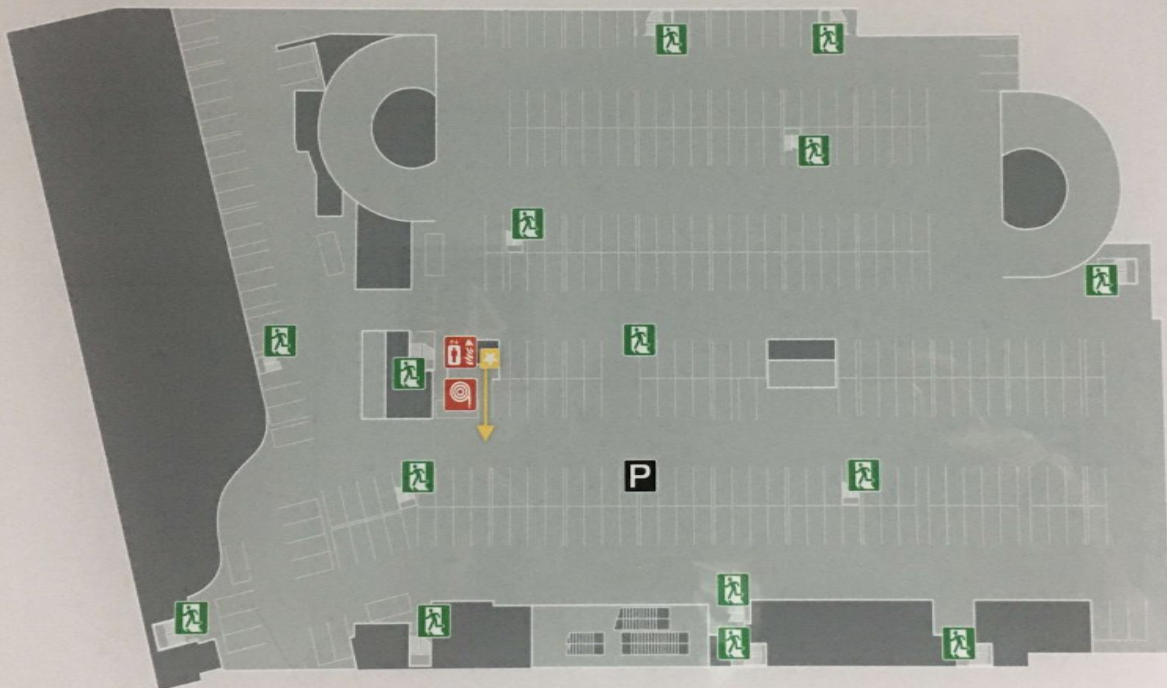
เส้นทางออก
EXIT ROUTE

ลิฟท์เจ้าหน้าที่ดับเพลิง
FIREMAN'S LIFT

ลานจอดรถ
PARKING

ผังแสดงทางหนีไฟ
EMERGENCY EVACUATION PLAN

4½
FLOOR



ทางออกหนีไฟ
FIRE EXIT

คุณอยู่ตรงนี้
YOU ARE HERE

ตู้ดับเพลิง
FIRE CABINET

ลิฟท์
LIFT

เส้นทางออก
EXIT ROUTE

ลิฟท์เจ้าหน้าที่ดับเพลิง
FIREMAN'S LIFT

ลานจอดรถ
PARKING

ผังแสดงทางหนีไฟ

EMERGENCY EVACUATION PLAN

5
FLOOR



ทางออกหนีไฟ
FIRE EXIT

★ คุณอยู่ตรงนี้
YOU ARE HERE

ตู้ดับเพลิง
FIRE CABINET

ลิฟท์
LIFT

➔ เส้นทางออก
EXIT ROUTE

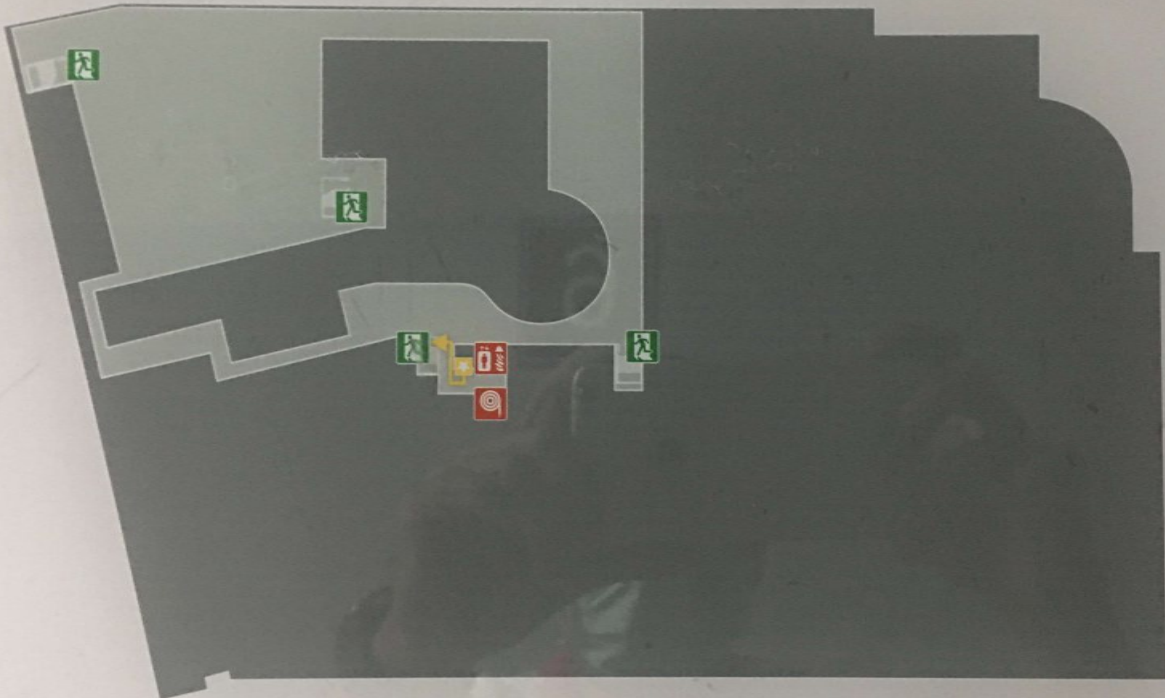
ลิฟท์เจ้าหน้าที่ดับเพลิง
FIREMAN'S LIFT

P ลานจอดรถ
PARKING

ผังแสดงทางหนีไฟ

EMERGENCY EVACUATION PLAN

6
FLOOR



ทางออกหนีไฟ
FIRE EXIT

★ คุณอยู่ตรงนี้
YOU ARE HERE

ตู้ดับเพลิง
FIRE CABINET

ลิฟท์
LIFT

➔ เส้นทางออก
EXIT ROUTE

ลิฟท์เจ้าหน้าที่ดับเพลิง
FIREMAN'S LIFT

P ลานจอดรถ
PARKING

ภาคผนวก ข-18

ช่องทางติดต่อประสานงานรองรับเหตุฉุกเฉิน

ไฟฟ้า

- การ ไฟฟ้านครหลวง Call Center : 1130
- การ ไฟฟ้านครหลวง สาขาขนานนา : 02-249-0600

ประปา

- การประปานครหลวง Call Center : 1125
- การประปานครหลวง สาขาทุ่งหามม : 02-286-0172

โทรศัพท์พื้นฐาน

- บริษัท ทีโอที จำกัด (มหาชน)

TOT Contact Center

- TOT สาขานนคก : 1100
- TOT สาขานนคก : 08-289-3650

โทรศัพท์มือถือ

- GSM Advance, 1-2-Call : 1175, 02-271-9000
- Diac, Happy : 1678, 02-202-7000
- True Move, True Move H : 1331

- โรงพยาบาล

- โรงพยาบาลเจริญกรุงประชารักษ์ : 02-289-7000
- โรงพยาบาลวราชนศิริ : 02-249-8855
- โรงพยาบาลไทยджи : 02-689-8888

หมายเลขโทรศัพท์ที่สำคัญ

- เหตุฉุกเฉิน

- เหตุด่วน-เหตุร้าย : 191
- เหตุเพลิงไหม้ : 199
- สถานีดับเพลิงขนานนา : 02-211-9263
- หน่วยแพทย์ผู้ชีพ กทม. : 1554
- กองปราบปราม : 1195
- ตำรวจทางหลวง : 1193
- ศูนย์เรนทร : 1669
- ศูนย์รับแจ้งอุบัติเหตุ 24 ชม. มูลนิธิร่วมกตัญญู : 02-751-0951-3
- ศูนย์วิทยุกรุงธน : 02-451-7228-9
- ศูนย์วิทยุเปิดตึกถึง 24 ชม. : 02-226-4444-8
- ศูนย์วิทยุสุรนา : 02-354-6999
- ศูนย์ส่งกลับและรถพยาบาล กรมตำรวจ : 1691
- ศูนย์เอราวัณ กทม. (ศูนย์รับแจ้งเหตุ) : 1646
- ศูนย์ควบคุมระบบการจราจรบนทางด่วน : 1543
- ศูนย์ควบคุมและสั่งการจราจร : 1197
- ศูนย์คุ้มครองผู้โดยสารสาธารณะ กรมการขนส่งทางบก : 1584
- ศูนย์จราจรอุบัติเหตุ จ.ส.100 : 1137
- สถานีวิทยุชุมชนร่วมด้วยช่วยกัน (FM 96) : 1677
- สถานีวิทยุ สวท.91 : 1644
- ศูนย์รับแจ้งข่าวาสพดิด (สนง.ตำรวจแห่งชาติ) : 1688

- หน่วยงานราชการ

สำนักงานเขต

- สำนักงานเขตบางกอกแหลม : 02-211-9263

สถานีตำรวจ

- สถานีตำรวจนครบาลวัดพระยาไกล : 02-289-0682
- สถานีตำรวจนครบาลขนานนา : 02-233-7296-7

เบอร์ประสานงานเหตุฉุกเฉิน



สน.วัดพระยาไกร

02-289-0682

สถานีดับเพลิงยานนาวา

02-211-9263

เขตบางคอแหลม

02-291-3800

เทศกิจ คุณวัฒนะ

092-423-4107

รพ.เจริญกรุง

1646 ระบุ รพ. / 02-289-7000

จราจร จร. 083-698-8693

ครูเปิ้ล 084-098-9916

ภาคผนวก ข-19

แผน PM ประจำปี 2566

[illegible]

M	MONTHLY การตรวจเลือดสัปดาห์ต่อไป หลอดลมทำงาน ปะทุขึ้น
A	ANNUALLY การตรวจเลือดสัปดาห์ถัดมา หลอดลมทำงาน ปะทุขึ้น

PREVENTIVE MAINTENANCE Schedule Year Plan 2024																					TERMINAL 21 TAXI 3		Operate Organization	
Item	Description	Unit	Month												Type	Responsible	Remark							
			January	February	March	April	May	June	July	August	September	October	November	December										
Electrical System	MAIN ELECTRICAL SYSTEM																							
	1.RING MAIN UNIT	2																		ผู้ควบคุมงาน				
	2.TRANSFORMER(หม้อแปลงไฟฟ้า) FL.6	8																		ผู้ควบคุมงาน				
	3.CIRCUIT BREAKER /DB (FL.LG.6)	40 รางไฟ																	M/A	ผู้ควบคุมงาน				
	4.GENERATOR (FL.6)	2																	M	ผู้ควบคุมงาน				
	5. Main Breaker ห้องShaft (FL. LG - 6) เฉพาะ มิเตอร์ไฟฟ้า 42 รางไฟ																				PM			
	6. Main Breaker ห้องShaft (FL. LG - 6) เฉพาะ ฐานใหญ่,ฐานค้ำ 42 รางไฟ																				PM			
	7.RCBO BRANCH BREAKER (FL.LG-5 VOID) กั้นจุด		M																		PM			
	8.RCBO BRANCH BREAKER (FL.LG-5 ห้องลิฟท์)		M																		PM			
	9.EMERGENCY LIGHT (FL.LG/6) ในศูนย์	42	M																		PM			
	10.EMERGENCY LIGHT (FL.LG/4M) ตามจุด	206	M																		PM			
	11.EMERGENCY LIGHT (STI-ST13) บน โถงลิฟท์	175	M																		PM			
	12.CENTRAL BATTERY EMERGENCY LIGHT FL.LG - F	32	M																		PM			
	13.EXIT LIGHT (FL.LG/6) ในศูนย์	137	M																		PM			
	14.EXIT LIGHT (FL.LG/4M) ตามจุด	139	M																		PM			
	15.EXIT LIGHT (STI-ST13) บน โถงลิฟท์	21	M																		PM			
	16.FIRE ALARM SYSTEM	ตู้สัญญาณ			M															M	PM			
17.TWO-WIRE REMOTE LIGHTING. (FL.LG/ROOF)	ตู้สัญญาณ																			PM				

M	MONTHLY การตรวจเช็คสภาพทั่วไปทดสอบการทำงาน ประจำเดือน
A	ANNUALLY การตรวจเช็คสภาพทั่วๆไป,ทดสอบการทำงาน ประจำปี

PREVENTIVE MAINTENANCE Schedule Year Plan 2024																	Terminal 21 Terminal 2		Operate Organization	
Item	Description	Unit	Month												Type	Responsible	Remark			
			January	February	March	April	May	June	July	August	September	October	November	December						
			Jan	Feb	Mar	Apr	May	Jun	Jul	Aug	Sep	Oct	Nov	Dec						
COLD WATER PUMP																				
1.	Cold Water Pump (FLLG)	6	A																	
2.	Booster Pump(FL6)	12	A														M/A			
3.	Underground Tank (FL.LG)	2															M/A			
4.	Roof Tank (FL.6)	2															A			
	SANITARY																A			
1.	SEWAGE PUMP (FLLG)	10	M																	
2.	SUBMERSIBLE PUMP (FLLG)	20	M														M/A			
3.	Equalizing Pump (EQP 1-6) (FLLGM)	6															M/A			
4.	Effluent Pump (EFF 1-3) (FLLGM)	3															M/A			
5.	Mixer Pump (SMIX 1-8) (FLLGM)	8															M/A			
6.	Screw Screen Press (ABS 1-2) (FLLGM)	2															M/A			
7.	Air Blower EQ (AB 1-4)	4															M/A			
8.	Air Blower (AB 5-6) หนึ่งชุด (สี่ถังน้ำ)	2															M/A			
9.	Decanter (DCT 1-2)	2															M/A			
10.	Effluent Pump (EFF 1-3)	3															M/A			
11.	Sludge Pump (SSLP 1-2)	2															M/A			
12.	Sludge Pump To Excess Sludge Pond (SLP 1-4)	4															M/A			
13.	Grease Sludge Pump (GSLP 1-2)	2															M/A			
14.	Grease Oil Receiver Pump (GRP 1-2)	2															M/A			
15.	Drain Pump (DP 1-4) บ่อน้ำใหญ่ หนึ่งชุดสี่ถังน้ำ	4															M/A			
16.	Drain Pump (DP 5-7) บ่อน้ำเล็ก	3															M/A			
17.	Pressure Relief Valve (PRVI-4) FL.G	4															M/A			
WATER FEATURE (บ่อน้ำพุ)																				
1.	WATER FEATURE (FL.G)	5																		
2.	WATER FEATURE (FL.1)	8																		
3.	WATER FEATURE (FL.2)	1																		

M	MONTHLY การตรวจเช็คสภาพทั่วไป ตลอดจนการบำรุงรักษาประจำปี
A	ANNUALLY การตรวจเช็คสภาพพิเศษ, ตลอดจนการบำรุงรักษาประจำปี

PREVENTIVE MAINTENANCE Schedule Year Plan 2024																	Terminal 21 PAMA.3		Type	Responsible	Remark	Operate Organization
Item	Description	Unit	Month																			
			January	February	March	April	May	June	July	August	September	October	November	December								
VENTILATION SYSTEM																						
PRESSURIZE FAN																						
	1.PRESSURIZE FAN (FL.2)	2															M					
	2.PRESSURIZE FAN (FL.6)	12															M					
SMOKE EXHAUST AIR FAN																						
	1.SMOKE EXHAUST AIR FAN (FL.4)	6															M					
	2.SMOKE EXHAUST AIR FAN (FL.6)	8															M					
KITCHEN EXHAUST AIR FAN																						
	1.KITCHEN EXHAUST AIR FAN (FL.LG)	3															M					
	2.KITCHEN EXHAUST AIR FAN (FL. 4)	3															M					
	3.KITCHEN EXHAUST AIR FAN (FL. 5)	2															M					
	4.KITCHEN EXHAUST AIR FAN (FL. 6)	11															M					
MAKE UP AIR FAN																						
	1.MAKE UP AIR FAN (FL. G)	2															M					
	2.MAKE UP AIR FAN (FL. 1)	2															M					
	3.MAKE UP AIR FAN (FL. 2)	2															M					
	4.MAKE UP AIR FAN (FL. 4)	2															M					
	5.MAKE UP AIR FAN (FL. 5)	3															M					
EXHAUST FAN																						
	1.EXHAUST FAN (FL.LG)	1															M					
	2.EXHAUST FAN (FL.LGM)	1															M					
	3.EXHAUST FAN (FL.G)	1															M					
	4.EXHAUST FAN (FL.3)	1															M					
	5.EXHAUST FAN (FL.4)	1															M					
	6.EXHAUST FAN (FL.5)	1															M					
	7.EXHAUST FAN (FL.6)	5															M					
CAR PARK EXHAUST AIR FAN																						
	1.CAR PARK EXHAUST AIR FAN (FL.LG)	4															M					
	2.CAR PARK EXHAUST AIR FAN (FL.LGM)	4															M					

M	MONTHLY การตรวจเช็คสภาพทั่วไป,ทดสอบการทำงาน ประจำเดือน
A	ANNUALLY การตรวจเช็คสภาพทั่วๆไป,ทดสอบการทำงาน ประจำปี

PREVENTIVE MAINTENANCE Schedule Year Plan 2024																			TERMINAL 21 PANA 3		Operate Organization
Item	Description	Unit	Month												Type	Responsible	Remark				
			January	February	March	April	May	June	July	August	September	October	November	December							
SECURITY SYSTEM	SECURITY SYSTEM																				
	1. Fire Pump (FL G)	1		M												A		M/A			
	2. CCTV (FL LG 3 FL ROOF)	3 เครื่อง		M													A	M/A			
	3. 40 ลิตร LPG (Land Scape)	1		M													A	M/A			

ภาคผนวก ข-20

ระเบียบข้อบังคับสำหรับร้านค้า พนักงาน
ศูนย์การค้าเทอร์มินอล 21 พระราม 3

TERMINAL21

RAMA3

ระเบียบข้อบังคับสำหรับร้านค้า และพนักงานร้านค้า

ศูนย์การค้าเทอร์มินอล21 พระราม3

Update: 25 ตุลาคม 2565

สารบัญ

เรื่อง	หน้า
ระเบียบทั่วไปสำหรับร้านค้าและพนักงานร้านค้า.....	3
การขนย้ายพัสดุสินค้า และการเข้า – ออกพื้นที่.....	5
การวางสินค้า ป้ายประชาสัมพันธ์ และอุปกรณ์อื่นๆ.....	5
การแจกเอกสารประชาสัมพันธ์และการใช้เสียง.....	6
การตกแต่งและการต่อเติมพื้นที่.....	6
การป้องกันและการระงับเหตุอัคคีภัย.....	6
การทำความสะอาดและการกำจัดแมลง.....	7
ติดต่อประสานงาน.....	8

ระเบียบข้อบังคับสำหรับร้านค้าและพนักงานร้านค้า



1. ระเบียบทั่วไปสำหรับร้านค้าและพนักงานร้านค้า

1.1. เวลาเปิด - ปิด ศูนย์การค้า และการเปิดให้บริการของร้านค้า

1.1.1. ร้านค้าต้องเปิดให้บริการทุกวันตามเวลาที่ศูนย์การค้า กำหนด ตั้งแต่เวลา 10.00 – 22.00 น. หรือเวลาที่ศูนย์การค้าฯ อาจประกาศเป็นอย่างอื่น

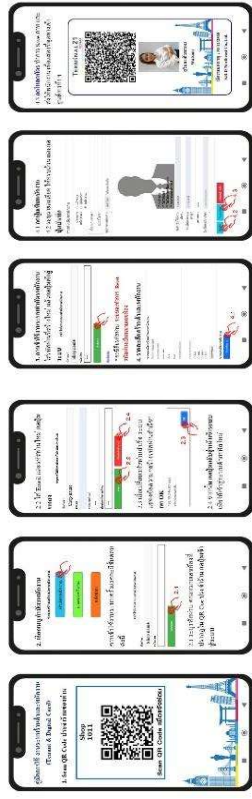
1.1.2. การปิดให้บริการชั่วคราวต้องได้รับอนุญาตจากศูนย์การค้าฯ ซึ่งจะสามารถดำเนินการได้ โดยให้ยื่นขออนุญาตล่วงหน้าเป็นลายลักษณ์อักษร ทั้งนี้สงวนสิทธิ์พิจารณาให้อนุญาตปิดให้บริการชั่วคราวตามเหตุผลอันสมควร และไม่เกิน 3 วัน ปี ร้านค้าที่ได้รับอนุมัติให้ปิดให้บริการชั่วคราวจะต้องปิดป้ายประกาศแจ้งให้ลูกค้าทราบบริเวณหน้าร้านค้า

1.1.3. กรณีฝ่าฝืนระเบียบเรื่องเวลาเปิด - ปิด ศูนย์การค้าฯ และการเปิดให้บริการของร้านค้า ศูนย์การค้าฯ จะพิจารณาดำเนินการ ดังนี้

- ครั้งที่ 1 ออกหนังสือเตือน
- ครั้งที่ 2 มีอัตราค่าปรับ 3,000 บาท

1.2. การทำบัตรพนักงาน

1.2.1. พนักงานร้านค้าทุกท่านต้องทำบัตรพนักงานเพื่อใช้แสดงเข้า-ออก และในระหว่างปฏิบัติงานในศูนย์การค้าฯ โดยให้ติดคอหรือรับ QR CODE ได้ที่เจ้าหน้าที่ดูแลร้านค้า หรือฝ่ายลูกค้าสัมพันธ์ เพื่อเพิ่มข้อมูลสำหรับจัดทำบัตรพนักงานให้แม่พนักงานร้านค้าของท่าน โดยไม่มีค่าใช้จ่ายโดยบันทึกผ่านโปรแกรม QR CODE



1.2.2. บัตรพนักงานจะมีอายุ 1 ปี ตามวันที่ระบุไว้ในบัตร กรณีบัตรหมดอายุให้ติดต่อขอทำบัตรใหม่ภายใน 30 วัน

1.2.3. พนักงานร้านค้าที่พ้นสภาพการเป็นพนักงาน เจ้าของร้าน หรือต้นสังกัดต้องแจ้งชื่อพนักงานให้ฝ่ายบริหารอาคารทราบ พร้อมคืนบัตรพนักงานที่พ้นสภาพการเป็นพนักงานทันที บัตรพนักงานถือเป็นกรรมสิทธิ์ของศูนย์การค้าทอริรมินดอน21 พระราม3 เท่านั้น

1.2. ทางเข้า - ออก พนักงานร้านค้าให้ใช้ประตู GATE 3 ด้านซ้ายฝ่ายบริหารอาคาร ชั้น G



1.2.5. กรณีฝ่าฝืนระเบียบเรื่องการทำบัตรพนักงาน มีอัตราค่าปรับ 1,000 บาท

1.3. ข้อปฏิบัติของพนักงานร้านค้าขณะปฏิบัติงานภายในศูนย์การค้าฯ

1.3.1. ห้ามร้านค้า พนักงานร้านค้า เจ้าหน้าที่ศูนย์การค้าฯ จำหน่ายสินค้าผิดกฎหมาย สินค้าละเมิดลิขสิทธิ์ หรือจำหน่ายสินค้าอื่นๆ นอกเหนือจากที่สัญญากำหนด

1.3.2. พนักงานร้านค้าต้องแต่งกายให้สุภาพเรียบร้อย และแสดงกริยาวาจที่สุภาพและเป็นมิตรต่อลูกค้า และบุคคลอื่น

1.3.3. ห้ามพนักงานร้านค้า รับประทานอาหาร นอน หรือพักผ่อนในพื้นที่ส่วนกลางของศูนย์การค้าฯ

1.3.4. ห้ามพนักงานร้านค้าประเภท Kiosk รับประทานอาหารในพื้นที่ร้านค้า

1.3.5. ห้ามนำสัตว์เลี้ยงต่างๆ เข้ามาเลี้ยงในพื้นที่ศูนย์การค้าฯ

1.3.6. ห้ามพนักงานร้านค้าวางขยะของศูนย์การค้าฯ ออกจากพื้นที่ศูนย์การค้าฯ

1.3.7. พนักงานร้านค้าสามารถให้ห้องน้ำในช่วงที่ศูนย์การค้าฯ ปิดให้บริการได้เฉพาะห้องน้ำที่ศูนย์การค้าฯ กำหนดเท่านั้น

1.3.8. พนักงานร้านค้าต้องทำการปิดล็อคประตูร้านค้า คลุมสินค้า จัดเก็บสินค้าบริเวณหน้าร้าน และตรวจสอบความปลอดภัยภายในร้านค้าให้เรียบร้อย เช่น ถอดปลั๊กไฟ ปิดวาล์วน้ำ ปิดไฟ ปิดแก๊ส ปิดระบบปรับอากาศก่อนปิดร้านทุกวัน

1.3.9. ห้ามพนักงานร้านค้าหรือบุคคลใด พักค้างคืน จอรถยนต์ รถจักรยานยนต์ หรือยานพาหนะด้านข้างในพื้นที่ศูนย์การค้าฯ

1.3.10. กรณีฝ่าฝืนระเบียบเรื่องข้อปฏิบัติของพนักงานร้านค้าขณะปฏิบัติงานในศูนย์การค้าฯ มีอัตราค่าปรับ 2,000 บาท

1.4. ระเบียบปฏิบัติงานร้านค้าเกี่ยวกับความปลอดภัย และการกระทำผิดร้ายแรง

1.4.1. ห้ามพนักงานร้านค้า หยอกล้อ ตะโกน ทะเลาะวิวาท พุดจาถ้อยเสีย หรือใช้กำลังทำร้ายผู้อื่น

1.4.2. ห้ามพนักงานร้านค้า ทำลายทรัพย์สินหรือกระทำการใดที่ไม่เหมาะสมตามอันก่อให้เกิดความเสียหายต่อทรัพย์สินของศูนย์การค้าฯ ร้านค้าอื่น หรือบุคคลอื่น

1.4.3. ห้ามดื่มสุราของมึนเมา สูบหรี่ หรือกระทำการใดๆ ที่เกี่ยวข้องกับสิ่งเสพติดในพื้นที่ศูนย์การค้าฯ

1.4.4. ห้ามพนักงานร้านค้าเล่นการพนันหรือกระทำการใดๆ ที่เกี่ยวข้องกับการพนัน หรือสิ่งผิดกฎหมายในพื้นที่ศูนย์การค้าฯ

1.4.5. กรณีฝ่าฝืนระเบียบเรื่องระเบียบปฏิบัติงานร้านค้าเกี่ยวกับความปลอดภัย และการกระทำผิดร้ายแรง มีอัตราค่าปรับ 5,000 บาท

1.5. ระเบียบปฏิบัติห้ามพกพาอาวุธ และสร้างความเสียหายต่อศูนย์การค้า

- 1.5.1. ห้ามพกพาอาวุธทุกชนิดเข้าไปในพื้นที่ศูนย์การค้า
 - 1.5.2. ห้ามพนักงานร้านค้าให้อุ้มลูกเป็นเด็ก หรือให้อุ้มลูกก่อนให้เกิดความเสียหายต่อศูนย์การค้า
 - 1.5.3. กรณีฝ่าฝืนระเบียบปฏิบัติห้ามพกพาอาวุธ และสร้างความเสียหายต่อศูนย์การค้า มีอัตราค่าปรับ 10,000 บาท
2. การขนย้ายทรัพย์สินค้า และการเข้า – ออกพื้นที่

- 2.1. ห้ามร้านค้าขนย้ายสินค้า หรือสินค้าจำนวนมาก หรือมีขนาดใหญ่เป็นระยะหว่างที่ศูนย์การค้า เปิดให้บริการ ยกเว้นการเดินสินค้าระหว่างวัน โดยอนุญาตให้ขนส่งสินค้าเข้า - ออก ตามรอบเวลาที่ศูนย์การค้า กำหนด โดยติดต่อแลกบัตรและกรอกแบบฟอร์มของอนุญาตการทำงานในพื้นที่ได้ที่ฝ่ายบริหารอาคารฯ (จุดแลกบัตร) ชั้น G
- 2.2. ผู้ไม่มีบัตรพนักงาน ผู้รับเหมาของร้านค้า ที่ต้องการเข้าปฏิบัติงานในพื้นที่ร้านค้าภายในศูนย์การค้า ต้องติดต่อแลกบัตรและกรอกแบบฟอร์มของอนุญาตเข้าทำงานในพื้นที่ได้ที่ฝ่ายบริหารอาคารฯ (จุดแลกบัตร) ชั้น G
- 2.3. กำหนดการเข้าพื้นที่ปฏิบัติงานตาม ข้อ 2.1 และ 2.2 ดังนี้
 - ช่วงที่ 1 เวลา 06.00 – 10.00 น.
 - ช่วงที่ 2 เวลา 12.00 – 14.00 น. ***
 - ช่วงที่ 3 เวลา 16.00 – 18.00 น. ***
 - ช่วงที่ 4 เวลา 22.00 – 24.00 น.

*** เฉพาะการเดินสินค้าระหว่างวันที่มีขนาดเล็กและขนย้ายด้วยวิธีการยกให้พื้น พื้น ไม่นอนุญาตให้ใช้

รถเข็นทุกประเภท และการเข้าทำงานของผู้รับเหมาที่ไม่กระทบต่อพื้นที่ส่วนกลาง



- 2.4. การขนย้ายสินค้า หักยอก หรือสิ่งอื่นใด ร้านค้าต้องใช้วิธีการยกให้พื้น หรือใช้รถเข็นล้อยาง และให้ใช้ลิฟต์

ของที่ศูนย์การค้า กำหนด

- 2.5. การขนย้ายสินค้า หรือวัตถุที่เป็นของเหลวจะต้องปิดไหมติดเพื่อป้องกันการรั่วไหล หากเกิดความเสียหายต่อทรัพย์สินของศูนย์การค้า หรือผู้อื่น ร้านค้าที่ทำการขนย้ายนั้นต้องเป็นผู้รับผิดชอบต่อความเสียหายที่เกิดขึ้น

- 2.6. อนุญาตให้พนักงานร้านค้าอยู่ปฏิบัติงานก่อนเวลาศูนย์การค้า เปิดให้บริการได้ตั้งแต่เวลา 06.00 น. เป็นต้นไป นอกเหนือเวลาที่กำหนดต้องแจ้งเป็นลายลักษณ์อักษรต่อฝ่ายลูกค้าสัมพันธ์

- 2.7. กำหนดให้พนักงานร้านค้าอยู่ปฏิบัติงานหลังศูนย์การค้า ปิดให้บริการได้ไม่เกิน 1 ชั่วโมง หากมีความจำเป็นต้องปฏิบัติงานเกินเวลาที่กำหนดจะต้องแจ้งเป็นลายลักษณ์อักษรล่วงหน้าอย่างน้อย 3 วัน ต่อฝ่ายลูกค้าสัมพันธ์

- 2.8. กรณีฝ่าฝืนระเบียบการขนย้ายสินค้า และการเข้า – ออกพื้นที่ มีอัตราค่าปรับ 2,000 บาท

3. การวางสินค้า ป้ายประชาสัมพันธ์ และอุปกรณ์อื่น ๆ

- 3.1. ห้ามร้านค้าวางสินค้า ป้ายประชาสัมพันธ์ รวมถึงอุปกรณ์อื่น ๆ เกินพื้นที่ที่ศูนย์การค้า กำหนด โดยไม่ได้รับอนุญาต ทั้งนี้ศูนย์การค้า มีสิทธิ์นำออกได้โดยไม่ต้องแจ้งให้ทราบ

- 3.2. ห้ามร้านค้าประเภท Kiosk จัดวางสินค้า เฟอรั่มเจอร์ หรืออุปกรณ์ สูงเกิน 110 เซนติเมตร

- 3.3. ห้ามร้านค้าทุกประเภทวางสิ่งของที่น้ำหนักเกิน 400 กิโลกรัม/ ตารางเมตร ภายในพื้นที่ร้านค้าหรือพื้นที่ศูนย์การค้า

- 3.4. กรณีฝ่าฝืนระเบียบเรื่องการวางสินค้า ป้ายประชาสัมพันธ์ และอุปกรณ์อื่นๆ มีอัตราค่าปรับ 2,000 บาท และชำระค่าเสียหายตามจริง

4. การแจกเอกสารประชาสัมพันธ์และการใช้เสียง

- 4.1. ห้ามร้านค้าแจกเอกสารประชาสัมพันธ์ หรือใบปลิวโดยไม่ได้รับอนุญาต
 - 4.2. ห้ามร้านค้าใช้เสียงดัง หรือเครื่องขยายเสียงเพื่อการขาย ประชาสัมพันธ์ หรือเรียกลูกค้าโดยไม่ได้รับอนุญาต
 - 4.3. กรณีฝ่าฝืนระเบียบเรื่องการแจกเอกสารประชาสัมพันธ์ และการใช้เสียง มีอัตราค่าปรับ 1,000 บาท
5. การตกแต่งและการต่อเติมพื้นที่

- 5.1. ห้ามพนักงานร้านค้า ผู้รับเหมาของร้านค้า ทำการแก้ไข ปรับเปลี่ยน งานตกแต่ง งานระบบ งานโครงสร้างอาคาร หรือกระทำการใดที่อาจทำให้เกิดความเสียหายภายในพื้นที่ร้านค้าโดยไม่ได้รับอนุญาต
- 5.2. กรณีมีความจำเป็นต้องดำเนินการแก้ไข ปรับเปลี่ยน งานตกแต่ง งานระบบ งานโครงสร้างของร้านค้าให้ร้านค้าดำเนินการ ดังนี้

- 5.2.1. ขออนุญาตล่วงหน้าไม่น้อยกว่า 7 วันทำการ

- 5.2.2. เมื่อได้รับอนุญาตให้ดำเนินการ ร้านค้าจะต้องให้ผู้รับเหมาหรือผู้เข้าทำงานเข้าขอรับความปลอดภัยในการทำงาน (Safety Talk) ก่อนเข้าทำงาน

- 5.2.3. ให้ผู้รับเหมาหรือผู้เข้าทำงานติดต่อบริษัทช่างทำงานได้ตั้งแต่เวลา 22.00 – 24.00 น. ณ ฝ่ายบริหารอาคารชั้น G (จุดแลกบัตร) และไม่อนุญาตให้กระทำการดังกล่าวในช่วงเวลาที่ศูนย์การค้า เปิดให้บริการ

- 5.2.4. หากศูนย์การค้า พิจารณาแล้วว่าการเข้าทำงานดังกล่าวอาจก่อให้เกิดความเสียหายต่อทรัพย์สินของศูนย์การค้า หรือบุคคลที่ 3 ผู้ดำเนินการจะต้องทำประกันภัย และแสดงหลักฐานก่อนเข้าทำปฏิบัติงาน

- 5.2.5. ศูนย์การค้าฯ อาจพิจารณายกเลิกการให้อุญาต หรือหยุดดำเนินการออกแสดงปฏิบัติงานเป็นการชั่วคราว หากการดำเนินการดังกล่าวสร้างความเดือดร้อน รำคาญ หรือมีผลกระทบต่อบริการ หรือร้านค้าอื่น

- 5.2.6. กรณีฝ่าฝืนระเบียบเรื่องการตกแต่ง และต่อเติมพื้นที่ มีอัตราค่าปรับ 5,000 บาท และหากเกิดความเสียหายต้องชำระค่าเสียหายตามจริง

6. การป้องกันและการระงับเหตุอัคคีภัย

- 6.1. การจัดเตรียมอุปกรณ์ และการปฏิบัติเพื่อป้องกันและระงับเหตุอัคคีภัย

- 6.1.1. ร้านค้าที่มีพื้นที่ตั้งแต่ 50 ตารางเมตร ขึ้นไป ต้องจัดเตรียมถังดับเพลิงชนิด Fire Ade 2000 (ถังเขียว) หรือชนิดที่ดับเพลิงใหม่ได้ทุกประเภทไว้ในพื้นที่ร้านค้า โดยกำหนดให้มีถังดับเพลิง 1 ถัง ต่อพื้นที่ไม่เกิน 50 ตารางเมตร



- 6.1.2. ห้ามใช้กระดุนไฟฟ้าเป็นเส้นทางส่งแรง หรือกระทำการใดๆ ยกเว้นกรณีฉุกเฉินเท่านั้น
- 6.1.3. ห้ามร้านค้าจัดวางสินค้า หรือนำสิ่งของกีดขวางทางเดินหนีไฟ อุปกรณ์ดับเพลิง ตู้ Fire hose รวมถึงระบบรักษาความปลอดภัยของศูนย์การค้า

- 6.1.4. หันร้านค้าที่ไม่ได้ประกอบธุรกิจประเภทร้านอาหาร ให้แก้มุ่งตั้ง อุปกรณ์ประกอบอาหาร กระติกน้ำไฟฟ้า เครื่องทำน้ำร้อน - น้ำเย็น ไมโครเวฟ หรืออุปกรณ์ไฟฟ้าที่เกี่ยวข้องกับการขายไวน์ที่ร้านค้า
- 6.1.5. หันร้านค้าใช้อุปกรณ์ไฟฟ้าที่ไม่ได้มาตรฐาน และใช้กระแสไฟฟ้าเกินมาตรฐานที่ผู้บริการค้าฯ กำหนด
- 6.1.6. หันร้านค้า พนักงานรับร้านค้า จดอุป เทียง ตะเกียง เครื่องสำอาง หรือกระทำการอื่นใดในทางอ้อมเดียวกันภายในร้านค้า หรือพื้นที่ดำเนินการค้าฯ

- 6.1.7. ร้านค้าต้องให้ความร่วมมือในการจัดพนักงานเข้าร่วมอบรมและมีทีมป้องกันและระวังอัคคีภัย และซ้อมอพยพหนีไฟประจำปี

6.1.8. กรณีฝ่าฝืนระเบียบการจ้างจัดเตรียมอุปกรณ์ และการปฏิบัติงานเพื่อป้องกันและระงับเหตุอัคคีภัย

มีอัตราค่าปรับ 5,000 บาท

- 6.2. การปรับเปลี่ยนแก้ไขข้อบกพร่อง หรือระบบป้องกันและระงับเหตุอัคคีภัยของศูนย์การค้า
- 6.2.1. ร้านค้าที่ติดตั้งระบบแจ้งเหตุเพลิงไหม้ (Fire Alarm System) ระบบดับเพลิงอัตโนมัติ (Sprinkler System) ระบบตรวจจับการรั่วไหลของแก๊ส (Gas Detector System) ต้องตรวจสอบอุปกรณ์ดังกล่าวให้พร้อมใช้งานอยู่เสมอ

- 6.2.2. ห้ามร้านค้าทำการแก้ไขระบบแจ้งเหตุเพลิงไหม้ (Fire Alarm System) ระบบดับเพลิงอัตโนมัติ (Sprinkler System) ระบบตรวจวัดการรั่วไหลของแก๊ส (Gas Detector System) ของศูนย์การค้าฯ ที่อยู่ในพื้นที่ร้านค้าโดยไม่ได้รับอนุญาต

๔. กรณีฝ่าฝืนระเบียบเรื่องก

- ศูนย์การศึกษา มอัครา! ปรับ 10,000 บาท และค่าเล่าเรียนตามจริง

6.3. ข้อควรปฏิบัติเมื่อเกิดเหตุอัคคีภัย หรือไฟฟ้าลัดวงจร

- 6.3.1. เมื่อเกิดเหตุอัคคีภัย หรือไฟฟ้าลัดวงจรภายในร้านค้า ให้แจ้งฝ่ายบริหารอาคาร หมายเลขโทรศัพท์ 02-483-3555 ต่อ 6000 หรือเจ้าหน้าที่รักษาความปลอดภัยประจำพื้นที่ ให้ปฏิบัติตามคำแนะนำของเจ้าหน้าที่อย่างเคร่งครัด และใช้อุปกรณ์เพลิงที่ได้เตรียมไว้เพื่อดับเพลิงไหม้เพื่อควบคุมการลุกลาม



- 6.3.2. หากมีสัญญาณเตือนภัยขึ้นให้ร้านค้าหยุดประกอบกิจการ ปิดสนิท และถอดปลั๊กเครื่องใช้ไฟฟ้าทุกชนิด ออกจากร้านค้า ปิดประตูหน้าร้าน และเฝ้าพ้อมโดยใช้ช่องทางหนีไฟที่ใกล้ที่สุดเพื่อไปยังจุดรวมพลบริเวณ หน้าศูนย์การค้าฯ

7. การทำความสะอาดและการกำจัดแมลง

- 7.1. การพิจารณาว่าคำร้องคัดแยกขยะเศษอาหาร และขยะทั่วไปออกจากกัน ใส่ถุงปิดปากถุงให้มิดชิด และนำไปทิ้งที่ห้องขยะชั้น G (บริเวณด้านหลังศูนย์การค้า) ตามรอบเวลาที่กำหนด กรณีนี้ไม่มีอัตราค่าปรับ 1,000 บาท
- รอบเวลาทั้งหมดจะดังนี้
- รอบที่ 1 เวลา 16.00 – 18.00 น.
 - รอบที่ 2 เวลา 22.00 – 24.00 น.



- 7.2. ห้มร้านค้านำขยะเศษวัสดุต่างๆ รวมถึงเศษอาหารทั้งในพื้นสวนกลางหรือถังขยะที่จัดเตรียมไว้สำหรับให้บริการลูกค้าโดยตรง

- ### 7.3. ทำหมันโดยใช้ยาคุมกำเนิด

- 7.4. ห้ามนำภาชนะไปตั้งในอ่างล้างมือในห้องน้ำ โดยต้องนำไปตั้งในห้องชักโครก หรือจุดชักล้างที่ศูนย์บริการล้าง

- 75 ^๒ ให้นำภาพกิจกรรมด้านเกษตรฯ เข้าจัดแสดงในงานประจำปีของทุกปี

- 7.6. ร้านค้าต้องรักษาคำถามสะอาด และรักษาคำถามสะอาดภายในร้าน ป้ายหน้าร้าน ผู้ตะแคง หลังคาโครงมูรี ประตุน้ำร้าน พื้ที่ Display ของร้านค้า อย่างน้อยเดียวละ 1 ครั้ง เพื่อไม่ให้ผู้ดื่มสะสม และหยากาย!

- 7.7. รานค้าปะทะกับร้านอาหาร ต้องทำความเข้าใจกับร้านล่วงหน้า ล้างพื้น เป็นประจำทุกวันหลังปิดให้บริการ
- 7.8. รานค้าปะทะกับร้านอาหารซึ่งจัดรอบความสะอาดพื้นที่บริเวณที่ประกอบอาหารแบบ Deep Clean อย่างน้อยเดือนละ 1 ครั้ง และต้องสามารถแสดงหลักฐานการดำเนินการดังกล่าวต่อเจ้าหน้าที่ศูนย์การค้า
- เมื่อเข้าตรวจ

- 7.9. ร้านค้าต้องจัดให้มีการเข้าจำกัดแมลงภายในร้านเป็นประจำทุกวันเดือน โดยต้องส่งแผนงานให้ศูนย์บริการลูกค้า
รับทราบ

- 7.10. กรณีฝ่าฝืนระเบียบหรือการทำความผิดและปรับ 2,000 บาท

8. ติดต่อประสานงาน

- **แจ้งเบ็ดเตล็ดฉุกเฉิน**
ติดต่อฝ่ายบริหารอาคาร โทร 090-198-6056 หรือ 02-483-3555 ต่อ 5303, 6000
- **แจ้งระบบไฟฟ้า ประปวก เกิดขัดข้อง**
ติดต่อฝ่ายวิศวกรรมอาคาร โทร 02-483-3555 ต่อ 5102
- **ประสานงานงานรับเข้า ติดต่อย้ายลูกจ้างสัมพันธ์ โทร 083-490-8797 หรือ 02-483-3555 ต่อ 4200 – 4202**

ภาคผนวก ข-21

ใบรับรองการก่อสร้างอาคาร ดัดแปลงอาคาร
หรือรื้อถอนอาคาร (อ.6)



อาคารประเภทควบคุมการใช้ ตามมาตรา ๓๒
ดัดแปลงอาคาร
อาคารเพื่อพาณิชยกรรม
อาคารสำนักงานแบบอาคาร

ใบรับรองการก่อสร้าง การดัดแปลง หรือการเคลื่อนย้ายอาคารประเภทควบคุมการใช้

เลขที่.....๒/ ๒๕๖๕.....

ใบรับรองฉบับนี้แสดงว่า บริษัท แอล เอช มอลล์ แอนด์ โฮเทล จำกัด โดย นายประเสริฐ ศรีอหารพงศ์
☒เจ้าของอาคาร ☐ผู้ครอบครองอาคาร อยู่บ้านเลขที่.....๑ อาคารคิวิ.เฮาส์ ลุมพินี ชั้น ๑๕
ตรอก/ซอย.....ถนน.....สาทรใต้.....หมู่ที่.....ตำบล/แขวง.....ทุ่งมหาเมฆ
อำเภอ/เขต.....สาทร.....จังหวัด.....กรุงเทพมหานคร.....รหัสไปรษณีย์.....๑๐๑๒๐.....ได้ทำการ.....ก่อสร้าง.....
และดัดแปลงอาคาร.....เป็นไปโดยถูกต้องตามที่ได้รับอนุญาตในใบรับแจ้งการก่อสร้างฯ (ยผ.๔) เลขที่.....๕/๒๕๖๒
ลงวันที่.....๑๖ มกราคม ๒๕๖๒.....ใบรับแจ้งการก่อสร้างและดัดแปลงฯ (ยผ.๔) เลขที่.....๕๓/๒๕๖๓.....
ลงวันที่.....๙ มีนาคม ๒๕๖๓.....ใบอนุญาตดัดแปลงฯ (แก้ไขผังบริเวณ) เลขที่.....๒๘/๒๕๖๔.....ลงวันที่.....๑ กุมภาพันธ์ ๒๕๖๔
และใบอนุญาตดัดแปลงฯ เลขที่.....๑๓๑/๒๕๖๔.....ลงวันที่.....๘ มิถุนายน ๒๕๖๔.....ซึ่งอาคารดังกล่าวเป็นอาคาร
ประเภทควบคุมการใช้ เจ้าพนักงานท้องถิ่นจึงออกใบรับรองให้ ดังต่อไปนี้

ข้อ ๑ เป็นอาคาร

(๑) ชนิด.....ตึก ๘ ชั้น ชั้นลอย ๔ ชั้น ชั้นใต้ดิน ๒ ชั้น.....จำนวน.....๑.....หลัง
เพื่อใช้เป็น.....อาคารพาณิชย์ โรงมหรสพ (๑,๗๖๑ ที่นั่ง) ภัตตาคาร สำนักงาน และจอดรถยนต์
พื้นที่/ความยาว.....๑๓๙,๙๐๐.๐๐.....ตารางเมตร (พื้นที่ส่วนดัดแปลง.....๔๖,๔๐๒.๐๐.....ตารางเมตร)
โดยมีที่จอดรถ ที่กลับรถ และทางเข้าออกของรถ จำนวน.....๑,๖๖๘.....คัน (ที่จอดรถยนต์สาธารณะ จำนวน ๑๐ คัน)
พื้นที่.....๔,๑๕๙.๐๐.....ตารางเมตร

(๒) ชนิด.....จำนวน.....เพื่อใช้เป็น.....
พื้นที่อาคาร/ความยาว.....ตารางเมตร โดยมีที่จอดรถ ที่กลับรถ และทางเข้าออกของรถ จำนวน.....คัน

(๓) ชนิด.....จำนวน.....เพื่อใช้เป็น.....
พื้นที่อาคาร/ความยาว.....โดยมีที่จอดรถ ที่กลับรถ และทางเข้าออกของรถ จำนวน.....คัน
ที่บ้านเลขที่.....ตรอก/ซอย.....ถนน.....พระรามที่ ๓.....หมู่ที่.....
ตำบล/แขวง.....บางโคล่.....อำเภอ/เขต.....บางคอแหลม.....จังหวัด.....กรุงเทพมหานคร.....รหัสไปรษณีย์.....๑๐๑๒๐.....
โดยมี.....บริษัท แอล เอช มอลล์ แอนด์ โฮเทล จำกัด.....เป็นเจ้าของอาคาร
หรือ.....เป็นผู้ครอบครองอาคาร
ในที่ดิน ☒ โฉนดที่ดิน ☐ น.ส. ๓ ก. ☐ ส.ค. ๑ ☐ อื่น ๆ.....เลขที่.....๑๘๑๐.....
เป็นที่ดินของ.....บริษัท มหสิน จำกัด

ข้อ ๒ ผู้ได้รับใบรับรองต้องปฏิบัติตามเงื่อนไข ดังต่อไปนี้

(๑) ผู้ได้รับใบรับรองต้องปฏิบัติตามหลักเกณฑ์ วิธีการ และเงื่อนไขตามที่กำหนดในกฎกระทรวง
ซึ่งออกตามความในมาตรา ๘ (๑๑) แห่งพระราชบัญญัติควบคุมอาคาร พ.ศ. ๒๕๖๒ หรือข้อบัญญัติท้องถิ่นซึ่งออก
ตามความในมาตรา ๙ หรือมาตรา ๑๐ แห่งพระราชบัญญัติควบคุมอาคาร พ.ศ. ๒๕๖๒

(๒) ต้องปฏิบัติตามรายงานการวิเคราะห์ผลกระทบสิ่งแวดล้อม ตามหนังสือ ที่ ทส ๑๐๑๐.๕/๒๐๖ ลงวันที่ ๗ มกราคม ๒๕๖๒ และเงื่อนไขจากสำนักงานการจราจรและขนส่ง ตามหนังสือ ที่ กท ๑๖๐๓/๖๕๙ ลงวันที่ ๑๑ กันยายน ๒๕๖๑ และหนังสือ ที่ กท ๑๖๐๓/๓๔๙ ลงวันที่ ๒๓ เมษายน ๒๕๖๓

EIA = โครงการ เทอร์มินอล ๒๑ พระราม ๓

ออกให้ ณ วันที่ เดือน ๙ ม.ค. ๒๕๖๕ พ.ศ.

(ลายมือชื่อ) ผู้อนุญาต

(นายไทวุฒิ ชันแก้ว)

(ผู้อำนวยการสำนักงานการโยธา)

ตำแหน่ง ปฏิบัติราชการแทนผู้ว่าราชการกรุงเทพมหานคร

เจ้าพนักงานท้องถิ่น



หมายเหตุ ๑. ข้อความใดที่ไม่ต้องการให้ขีดฆ่า

๒. ใส่เครื่องหมาย ✓ ในช่อง ☐ หน้าข้อความที่ต้องการ

คำเตือน

๑. ห้ามเจ้าของหรือผู้ครอบครองอาคารใช้หรือยินยอมให้บุคคลใดใช้อาคารเพื่อกิจการอื่น นอกจากที่ระบุไว้ในใบรับรองฉบับนี้

๒. ห้ามเจ้าของหรือผู้ครอบครองอาคารเปลี่ยนการใช้อาคารประเภทควบคุมการใช้สำหรับ กิจการหนึ่งไปใช้เป็นอาคารประเภทควบคุมการใช้สำหรับอีกกิจการหนึ่ง เว้นแต่จะได้รับอนุญาตจากเจ้าพนักงานท้องถิ่น

๓. ห้ามเจ้าของหรือผู้ครอบครองอาคารที่ต้องมีพื้นที่หรือสิ่งก่อสร้างขึ้นเพื่อใช้เป็นที่พักจอดรถ ที่ กลับริด และทางเข้าออกของรถตามที่กำหนดไว้ในกฎกระทรวง ดัดแปลงหรือใช้ที่จอดรถ ที่กลับริด และ ทางเข้าออกของรถนั้นเพื่อการอื่นไม่ว่าทั้งหมดหรือบางส่วน เว้นแต่จะได้รับใบอนุญาตจากเจ้าพนักงานท้องถิ่น

๔. ผู้ได้รับใบรับรองต้องแสดงใบรับรองฉบับนี้ไว้ในที่เปิดเผยและเห็นได้ง่าย ณ อาคารนั้น

ภาคผนวก ข-22

ใบอนุญาตก่อสร้างโป๊ะเทียบเรือ
พร้อมสะพานทางเดินเชื่อม (อ.1)



ใบอนุญาตก่อสร้างอาคาร ตัดแปลงอาคาร หรือรื้อถอนอาคาร

เลขที่..... ๕๕/ ๒๕๖๔

อนุญาตให้..... บริษัท แอล เอช มอลล์ โฮเทล จำกัด โดย นายประเสริฐ ศรีอนุสารพงศ์.....เจ้าของอาคาร
อยู่บ้านเลขที่ ๑ อาคารคิวเฮาส์ สุมพิณ ชั้น ๑๕ ตรอก/ซอย..... ถนน สาทรใต้ หมู่ที่.....
ตำบล/แขวง.....ทุ่งมหาเมฆ.....อำเภอ/เขต.....สาทร.....จังหวัด.....กรุงเทพมหานคร

ข้อ ๑ ทำการ.....ก่อสร้างโป๊ะเทียบเรือพร้อมสะพานทางเดินเชื่อม.....ที่บ้านเลขที่.....
ตรอก/ซอย.....ถนน.....พระราม ๓.....หมู่ที่.....แขวง.....บางโคล่
เขต.....บางคอแหลม.....กรุงเทพมหานคร ในที่ดินโฉนดที่ดิน เลขที่/น.ส.๓เลขที่/ส.ค.๑ เลขที่.....๑๘๑๐
เป็นที่ดินของ.....บริษัท มหสิน จำกัด

ข้อ ๒ เป็นอาคาร

(๑) ชนิด.....โป๊ะเทียบเรือพร้อมสะพานทางเดินเชื่อม.....จำนวน.....๑.....แห่ง.....เพื่อใช้เป็น ท่าเทียบเรือ
และทางเดินเชื่อม.....พื้นที่/ความยาว.....๒๓๔.๐๐ ม.^๒.....ที่จอดรถ ที่กั๊บลร และทางเข้าออกของรถ
จำนวน.....คัน.....พื้นที่.....ตารางเมตร

(๒) ชนิด.....จำนวน.....เพื่อใช้เป็น.....
พื้นที่/ความยาว.....ที่จอดรถ ที่กั๊บลร และทางเข้าออกของรถ จำนวน.....คัน
พื้นที่.....ตารางเมตร

ตามแผนผังบริเวณ แบบแปลน รายการประกอบแบบแปลน และรายการคำนวณ
เลขที่...../.....ที่แนบท้ายใบอนุญาตนี้

ข้อ ๓ โดยมี.....นายถาวร พรหมศรี (ภย.๔๒๓๓๓).....เป็นผู้ควบคุมงาน

ข้อ ๔ ผู้ได้รับใบอนุญาตต้องปฏิบัติตามเงื่อนไขดังต่อไปนี้.....
หมายเหตุ ค่าธรรมเนียมใบอนุญาตก่อสร้างฯ ๒๐.๐๐ บาท

(๑) ผู้ได้รับใบอนุญาตต้องปฏิบัติตามหลักเกณฑ์ วิธีการ และเงื่อนไขตามที่กำหนดในกฎกระทรวง
และหรือข้อบัญญัติท้องถิ่น ซึ่งออกตามความในมาตรา ๘ (๑๑) มาตรา ๙ หรือมาตรา ๑๐ แห่งพระราชบัญญัติ
ควบคุมอาคาร พ.ศ. ๒๕๒๒ แก้ไขเพิ่มเติมตามพระราชบัญญัติควบคุมอาคาร (ฉบับที่ ๒) พ.ศ. ๒๕๓๕ และ (ฉบับที่ ๒)
พ.ศ. ๒๕๓๕ และ (ฉบับที่ ๓) พ.ศ. ๒๕๔๓

(๒) ตรวจสอบได้จากเอกสารเงื่อนไขแนบท้ายใบอนุญาต

ใบอนุญาตฉบับนี้ให้ใช้ได้จนถึงวันที่.....เดือน.....- ๒ มี.ค. ๒๕๖๕.....พ.ศ.....

ออกให้ ณ วันที่.....เดือน.....- ๓ มี.ค. ๒๕๖๕.....พ.ศ.....

(ลายมือชื่อ).....

(นายโทวุฒิ ชินแก้ว)

ผู้อำนวยการสำนักการโยธา

ตำแหน่ง.....

ปฏิบัติราชการแทนผู้ว่าราชการกรุงเทพมหานคร
เจ้าพนักงานท้องถิ่น

เจ้าพนักงานท้องถิ่นผู้อนุญาต



ต้องติดตั้งป้ายการก่อสร้างอาคารมีข้อความตามรายละเอียดในกฎกระทรวง
ฉบับที่ ๔ (พ.ศ. ๒๕๖๖) ข้อ ๔

การต่ออายุใบอนุญาต

การต่ออายุใบอนุญาต ครั้งที่

ให้ต่อใบอนุญาตฉบับนี้จนถึง วันที่.....เดือน.....พ.ศ.....โดยมีเงื่อนไข

.....
(ลายมือชื่อ).....

ตำแหน่ง.....

เจ้าพนักงานท้องถิ่นผู้อนุญาต

...../...../.....

การต่ออายุใบอนุญาต ครั้งที่

ให้ต่อใบอนุญาตฉบับนี้จนถึง วันที่.....เดือน.....พ.ศ.....โดยมีเงื่อนไข

.....
(ลายมือชื่อ).....

ตำแหน่ง.....

เจ้าพนักงานท้องถิ่นผู้อนุญาต

...../...../.....

การต่ออายุใบอนุญาต ครั้งที่

ให้ต่อใบอนุญาตฉบับนี้จนถึง วันที่.....เดือน.....พ.ศ.....โดยมีเงื่อนไข

.....
(ลายมือชื่อ).....

ตำแหน่ง.....

เจ้าพนักงานท้องถิ่นผู้อนุญาต

...../...../.....

การต่ออายุใบอนุญาต ครั้งที่

ให้ต่อใบอนุญาตฉบับนี้จนถึง วันที่.....เดือน.....พ.ศ.....โดยมีเงื่อนไข

.....
(ลายมือชื่อ).....

ตำแหน่ง.....

เจ้าพนักงานท้องถิ่นผู้อนุญาต

...../...../.....

คำเตือน

๑. ถ้าผู้ได้รับใบอนุญาตจะบอกเลิกตัวผู้ควบคุมงานที่ระบุชื่อไว้ในใบอนุญาต หรือผู้ควบคุมงานจะบอกเลิกการเป็นผู้ควบคุมงาน ให้มีหนังสือแจ้งให้เจ้าพนักงานท้องถิ่นทราบ ทั้งนี้ ไม่เป็นการกระทบถึงสิทธิและหน้าที่ทางแพ่งระหว่างผู้ได้รับใบอนุญาตกับผู้ควบคุมงานนั้น ในการบอกเลิกตัวผู้ควบคุมงานนี้ ผู้ได้รับใบอนุญาตจะต้องระงับการดำเนินการตามที่ได้รับอนุญาตไว้ก่อนจนกว่าจะมีผู้ควบคุมงานคนใหม่ และมีหนังสือแจ้งพร้อมส่งมอบหนังสือแสดงความยินยอมของผู้ควบคุมงานคนใหม่ให้แก่เจ้าพนักงานท้องถิ่นแล้ว

๒. ผู้ได้รับใบอนุญาตที่ต้องจัดให้มีพื้นที่หรือสิ่งก่อสร้างขึ้นเพื่อใช้เป็นที่จอดรถ ที่กั๊บลร และทางเข้าออกของรตามที่กำหนดไว้ในใบอนุญาตฉบับนี้ ต้องแสดงที่จอดรถ ที่กั๊บลร และทางเข้าออกของรไว้ให้ปรากฏตามแผนผังบริเวณที่ได้รับใบอนุญาต การดัดแปลงหรือใช้ที่จอดรถ ที่กั๊บลร และทางเข้าออกของรเพื่อการอื่นนั้น ต้องได้รับใบอนุญาตจากเจ้าพนักงานท้องถิ่นก่อน

๓. ผู้ได้รับอนุญาตก่อสร้าง ดัดแปลง หรือเคลื่อนย้ายอาคารประเภทควบคุมการใช้ เมื่อได้ทำการตามที่ได้รับใบอนุญาตเสร็จแล้ว ต้องได้รับใบรับรองจากเจ้าพนักงานท้องถิ่นตามมาตรา ๓๒ ก่อน จึงจะใช้อาคารนั้นได้

๔. ใบอนุญาตฉบับนี้ให้ใช้ได้ตามระยะเวลาที่กำหนดในใบอนุญาต ถ้าประสงค์จะขอต่ออายุใบอนุญาต จะต้องยื่นคำขอก่อนใบอนุญาตสิ้นอายุ

เงื่อนไขแนบท้ายใบอนุญาต ราย บริษัท แอล เอช มอลส์ แอนด์ โฮเทล จำกัด

ตามใบอนุญาตเลขที่ ๕๕ / ๒๕๖๔

๑. ผู้ได้รับอนุญาตยังคงมีหน้าที่ต้องขออนุญาตเกี่ยวกับอาคารนั้น ตามกฎหมายอื่นในส่วนที่เกี่ยวข้องต่อไป และต้องปฏิบัติตามวิธีการและเงื่อนไขในการก่อสร้าง ตามกฎกระทรวง ฉบับที่ ๔ (พ.ศ. ๒๕๒๖) กฎกระทรวง ฉบับที่ ๑๘ (พ.ศ. ๒๕๓๐) และข้อบัญญัติกรุงเทพมหานคร เรื่อง ควบคุมอาคาร พ.ศ. ๒๕๔๔ หมวด ๑๑

๒. หากสำนักการระบายน้ำหรือหน่วยงานของกรุงเทพมหานคร มีโครงการที่จะซ่อมแซมปรับปรุงแนวป้องกันน้ำท่วม หรือก่อสร้างในบริเวณดังกล่าว และมีความจำเป็นต้องรื้อย้ายโป๊ะและทำเทียบเรือ จะต้องอำนวยความสะดวกและอนุญาตให้เข้าดำเนินการได้ภายใน ๓๐ วัน นับจากวันที่ได้รับหนังสือแจ้ง โดยไม่คิดค่าใช้จ่ายใด ๆ ทั้งสิ้น

๓. ผู้ได้รับอนุญาตฯ ต้องแสดงเอกสารผลการทดสอบค่าหน่วยแรงอัดประลัยคอนกรีต ไม่น้อยกว่า ๔๕๐ กก./ซม.^๒ จากสถาบันที่เชื่อถือได้

๔. ผู้ได้รับอนุญาตต้องเริ่มดำเนินการปลูกสร้างสิ่งล่วงล้ำลำแม่น้ำภายในสิบสองเดือนนับแต่วันที่ได้รับอนุญาต หากผู้ได้รับอนุญาตไม่เริ่มดำเนินการปลูกสร้างภายในเวลาดังกล่าว ให้ใบอนุญาตเป็นอันสิ้นผล

ในกรณีผู้ได้รับอนุญาตไม่อาจเริ่มดำเนินการปลูกสร้างภายในกำหนดเวลา ผู้ได้รับอนุญาตอาจยื่นคำขอขยายระยะเวลาเริ่มดำเนินการได้ตามแบบที่อธิบดีกรมเจ้าท่ากำหนด

๕. เมื่อปรากฏในภายหลังว่าได้ออกใบอนุญาตโดยคลาดเคลื่อนหรือสำคัญผิดในข้อเท็จจริงอันเป็นสาระสำคัญ เจ้าท่ามีอำนาจแก้ไขให้ถูกต้องหรือเพิกถอนใบอนุญาตได้

๖. ถ้าการดำเนินการของผู้ได้รับอนุญาตเป็นเหตุให้เสียหายอย่างร้ายแรงแก่สิ่งแวดล้อม หรือเป็นอุปสรรคอย่างร้ายแรงต่อการเดินเรือ หรือการกระทำดังกล่าวทำให้ผู้อื่นได้รับความเสียหาย หรือเดือดร้อนเกินกว่าที่จะคาดหมายได้ตามปกติ เจ้าท่ามีอำนาจให้หยุดการดำเนินการไว้จนกว่าผู้ได้รับใบอนุญาตจะจัดการแก้ไขหรือป้องกันความเสียหายนั้นได้ และในกรณีที่เจ้าท่าพิจารณาแล้วเห็นว่า หากให้มีการดำเนินการต่อไปจะทำให้เกิดความเสียหายเกินว่าประโยชน์ที่จะได้รับจากการดำเนินการ เจ้าท่ามีอำนาจเพิกถอนใบอนุญาตได้

๗. ในกรณีที่รัฐบาลต้องการใช้พื้นที่ในบริเวณที่ผู้ได้รับอนุญาตปลูกสร้างสิ่งล่วงล้ำลำน้ำเพื่อประโยชน์สำคัญของทางราชการ หรือเพื่อประโยชน์อย่างอื่นแก่สาธารณะ ให้ผู้ได้รับอนุญาตรื้อถอนสิ่งล่วงล้ำลำน้ำออกไปภายในเวลาอันควร และจะเรียกร้องค่าเสียหาย หรือค่าใช้จ่ายจากทางราชการมิได้

๘. เมื่อปรากฏในภายหลังว่าผู้ได้รับอนุญาตไม่ปลูกสร้างสิ่งล่วงล้ำลำน้ำให้เป็นไปตามแบบที่ได้รับอนุญาต หรือใช้สิ่งล่วงล้ำลำน้ำผิดไปจากวัตถุประสงค์ที่ได้รับอนุญาต เจ้าท่ามีอำนาจเพิกถอนใบอนุญาตได้

๙. ผู้ได้รับอนุญาตต้องแสดงใบอนุญาตหรือสำเนาใบอนุญาตไว้ในที่เปิดเผยและเห็นได้ง่ายในบริเวณที่ได้รับอนุญาต

๑๐. ผู้ได้รับใบอนุญาตต้องปฏิบัติตามเงื่อนไขด้านสิ่งแวดล้อมแนบท้ายใบอนุญาตฯ เลขที่ ๑๔/๒๕๖๓ ลงวันที่ ๘ มิถุนายน ๒๕๖๓

๑๑. ผู้ได้รับอนุญาตต้องปฏิบัติตามเงื่อนไขหนังสือของสำนักการระบายน้ำ เลขที่ ๑๐๐๒/ก.๖๕๓ ลงวันที่ ๒๔ กุมภาพันธ์ ๒๕๖๓

๑๒. ผู้ได้รับอนุญาตต้องปฏิบัติตามวิธีการและเงื่อนไขในการก่อสร้าง ตามกฎกระทรวง ฉบับที่ ๔ (พ.ศ. ๒๕๒๖) และกฎกระทรวง ฉบับที่ ๖๗ (พ.ศ. ๒๕๖๓) ออกตามความในพระราชบัญญัติควบคุมอาคาร พ.ศ. ๒๕๒๒ และจะต้องไม่กระทำการใด ๆ อันอาจเป็นภัยอันตรายต่อสุขภาพ ชีวิต ร่างกายหรือทรัพย์สิน โดยผู้ได้รับอนุญาตต้องดำเนินการฉีดพ่นละอองน้ำบนอาคารและบริเวณรอบสถานที่ก่อสร้างอย่างสม่ำเสมอ เพื่อลดปัญหาฝุ่นละอองในอากาศ

ภาคผนวก ข-23

ภาพประกอบผลการปฏิบัติตามมาตรการป้องกัน
และแก้ไขผลกระทบสิ่งแวดล้อม

ภาพประกอบผลการปฏิบัติตามมาตรการป้องกันและแก้ไขผลกระทบสิ่งแวดล้อม



รูปที่ 1 รื้อรอบโครงการ



รูปที่ 2 พื้นที่สีเขียวภายในโครงการ



รูปที่ 3 ลูกกระพรวนชะลอความเร็ว



การทำความสะอาดห้องพักขยะมูลฝอย



การทำความสะอาดรางระบายน้ำ



การทำความสะอาดภายในอาคาร



การทำความสะอาดถังเก็บน้ำ

รูปที่ 4 การทำความสะอาดบริเวณพื้นที่โครงการ



รูปที่ 5 พัดลมดูดอากาศบริเวณชั้นใต้ดิน B1-B2



รูปที่ 6 ป้ายห้ามติดเครื่องยนต์ทั้งไว้ในพื้นที่จอดรถ



รูปที่ 7 สัญลักษณ์จราจรภายในพื้นที่โครงการ



รูปที่ 8 ศูนย์ Information สำหรับรับเรื่องร้องเรียน และสอบถามข้อมูลเพิ่มเติม



รูปที่ 9 การบำบัดกลิ่นโดยใช้จุลินทรีย์



รูปที่ 10 Exhaust Air



รูปที่ 11 การสูบลากตะกอนของระบบบำบัดน้ำเสีย



Underground Tank



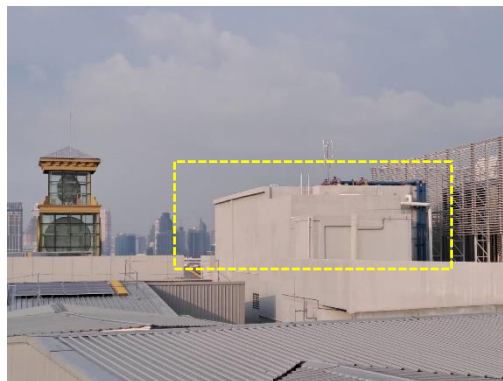
Roof Tank



Cold Water Pump



Pump



ถังน้ำใช้ดับไฟ
รูปที่ 12 ถังเก็บน้ำ/น้ำใช้ดับไฟ



รูปที่ 13 ใช้สารชีวฆาตเพื่อควบคุมการเจริญเติบโตของตะไคร่ และสาหร่าย

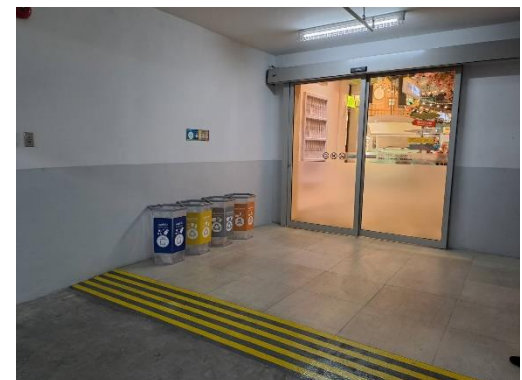




รูปที่ 14 ดูแลรักษาระบบเส้นท่อประปา



รูปที่ 15 ป้ายรณรงค์การประหยัดน้ำภายในพื้นที่โครงการ



รูปที่ 16 ถังขยะภายในพื้นที่โครงการ



รูปที่ 17 การเก็บขยะมูลฝอยโดยสำนักงานเขตบางคอแหลม



ห้องพักขยะแห้งและห้องพักขยะเปียก



ห้องพักมูลฝอยทั่วไปรีไซเคิล

รูปที่ 18 ห้องพักมูลฝอย



หม้อแปลงไฟฟ้า ชนิด Dry Type Case Resin



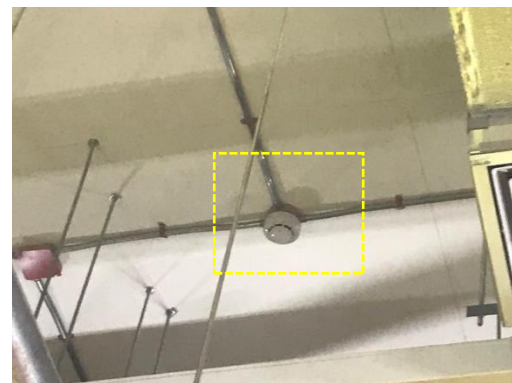
เครื่องกำเนิดไฟฟ้า



รูปที่ 19 ระบบไฟฟ้าของโครงการ



ภายในอาคาร



บริเวณห้องเครื่องหม้อแปลงไฟฟ้า

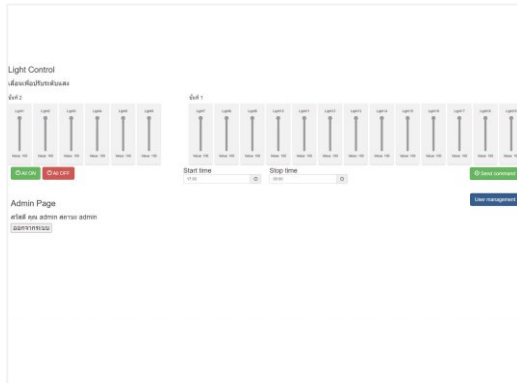
รูปที่ 20 เครื่องตรวจจับควัน (Smoke Detector)



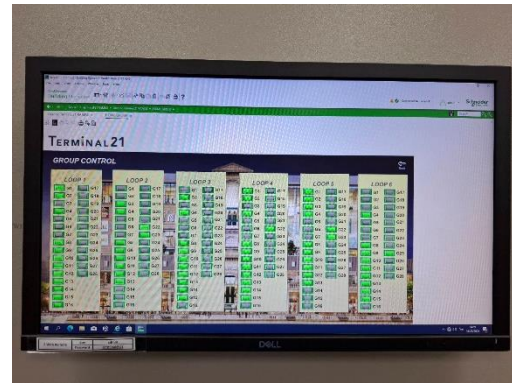
รูปที่ 21 ป้ายเตือนอันตรายบริเวณห้องหม้อแปลงไฟฟ้า



รูปที่ 22 การติดตั้งไฟฟ้าแสงสว่างบริเวณพื้นที่โครงการ



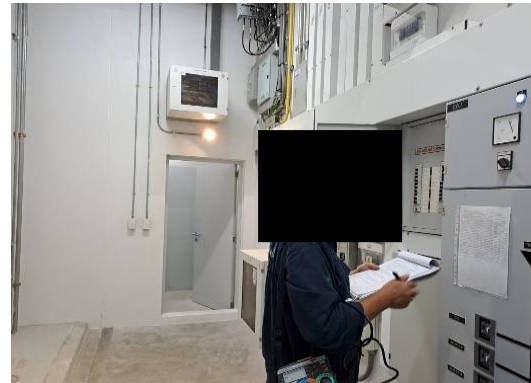
หน้าจอการปรับระดับแสงสว่าง โดยระบบ Dimmer



สวิตช์ควบคุมอุปกรณ์ไฟฟ้าแสงสว่าง



ป้ายรณรงค์การอนุรักษ์พลังงานน้ำและไฟฟ้า
รูปที่ 23 การอนุรักษ์พลังงานน้ำและไฟฟ้า



รูปที่ 24 การตรวจสอบอุปกรณ์ไฟฟ้าแสงสว่าง



รูปที่ 25 ลิฟต์ภายในพื้นที่โครงการ



รูปที่ 26 อุปกรณ์ปรับความเร็วรอบมอเตอร์ (VSD)



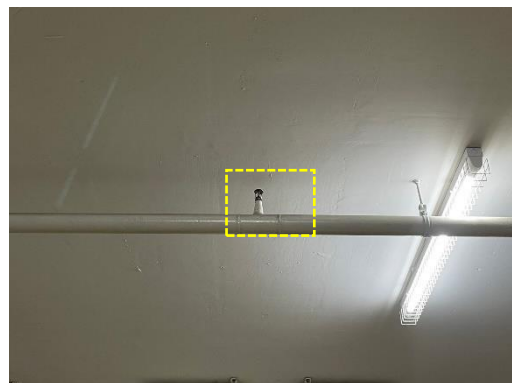
เครื่องสูบน้ำดับเพลิง (Fire Pump)



ระบบท่อรับน้ำดับเพลิงจากถังเก็บน้ำชั้นใต้ดิน B2



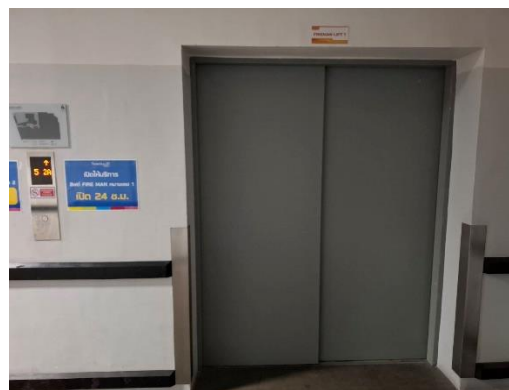
หัวรับน้ำดับเพลิงภายนอกอาคาร (FDC)



ระบบหัวกระจายน้ำดับเพลิงอัตโนมัติ
(Sprinkler System)



ตู้เก็บสายฉีดน้ำดับเพลิงพร้อมอุปกรณ์ (FHC)



ลิฟต์ดับเพลิง

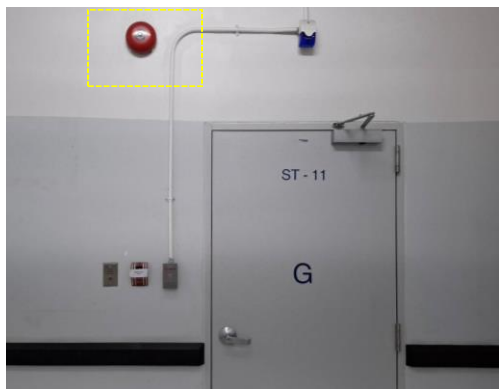
รูปที่ 27 ระบบป้องกันอัคคีภัย



แผงควบคุม (FCP)



เครื่องแจ้งเหตุโดยใช้มือดึงหรือมือถือ

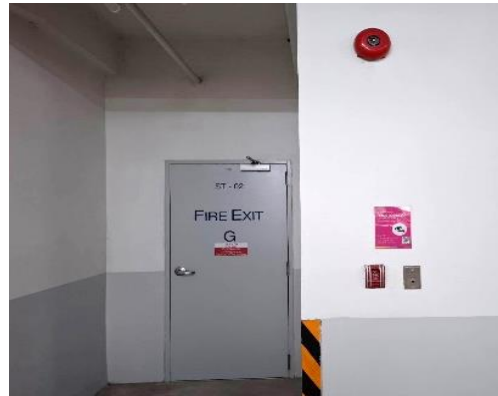


กริ่งสัญญาณเตือน



โทรศัพท์สำหรับติดต่อระบบสัญญาณเตือน

รูปที่ 28 ระบบเตือนอัคคีภัย



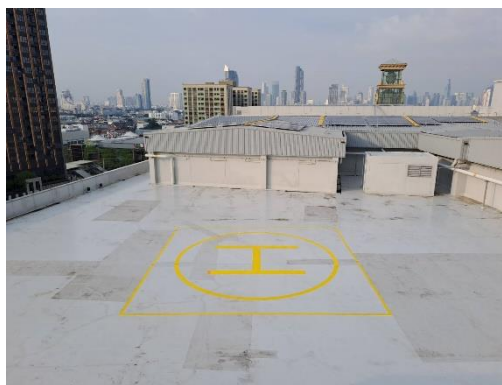
รูปที่ 29 ทางหนีไฟ



จุดรวมพลด้านทิศตะวันออก

จุดรวมพลด้านทิศใต้

รูปที่ 30 จุดรวมพล



รูปที่ 31 พื้นที่หนีไฟทางอากาศ บริเวณชั้นหลังคา (ห้องเครื่อง)



รูปที่ 32 การอบรมดับเพลิงและซักซ้อมหนีไฟประจำปี 2567



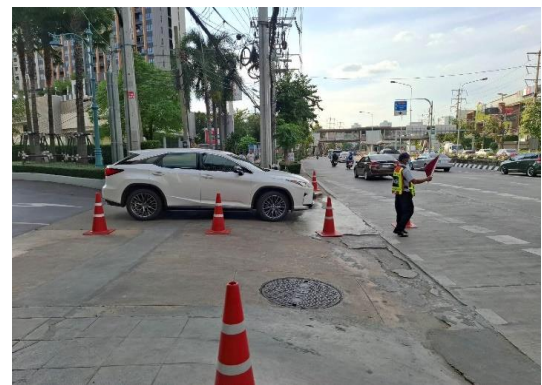
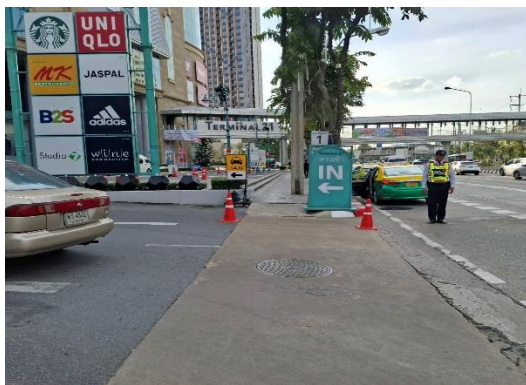
รูปที่ 33 ผังแสดงการหนีไฟ



รูปที่ 34 ป้ายบอกทางหนีไฟ



รูปที่ 35 การทำความสะอาด Cooling Tower



รูปที่ 36 ทางเข้า-ออกของโครงการ



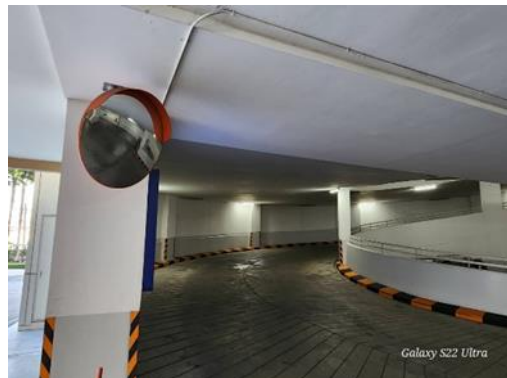
รูปที่ 37 ป้ายห้ามจอดและระเบียบผู้มาใช้บริการ



รูปที่ 38 ตู้รับ - คินบัตรถอดรถ (Ticket Booth)



รูปที่ 39 เจ้าหน้าที่อำนวยความสะดวกทางเข้า-ออก



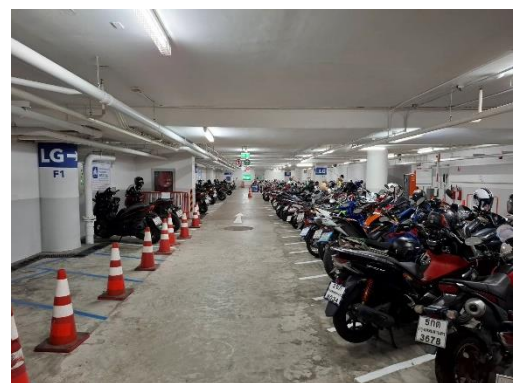
รูปที่ 40 กระงกนูน



รูปที่ 41 ระบบโทรทัศน์วงจรปิด (CCTV System)



พื้นที่จอดรถสาธารณะ (ชั่วคราว)



พื้นที่จอดรถจักรยาน

รูปที่ 42 พื้นที่จอดรถสาธารณะ



รูปที่ 43 ทางม้าลาย



รูปที่ 44 ติดตั้งป้ายแสดงที่ตั้งโครงการบริเวณก่อนทางขึ้นสะพานข้ามแยกเจริญราษฎร์



รูปที่ 45 กรวยกั้นจราจรบริเวณทางลงสะพานข้ามแยกเจริญราษฎร์



รูปที่ 46 การทำลายแหล่งเพาะพันธุ์สัตว์พาหะนำโรค



รูปที่ 47 ตะแกรงปิดรางระบายน้ำ



รูปที่ 48 ห้องพยาบาล



รูปที่ 49 ออกแบบโครงการโดยใช้กระจกลามิเนต



รูปที่ 50 การตรวจสอบระดับน้ำของแม่น้ำเจ้าพระยา



รูปที่ 51 ป่อตรวจคุณภาพน้ำพร้อมตะแกรงดักขยะ